



PROGRAMIRODA

H-1112 BUDAPEST, Budaörsi út 45.
Telefon: (36 1) 309-2627
www.gyerekesely.hu



SZÉCHENYI TERV

TÁMOP-5.2.1/07/1-2008-0001

Jánoshalmi kistérség Dél-Alföldi régió / Bács-Kiskun megye

KISTÉRSÉGI HELYZETELEMZÉS



Tartalom

Összefoglalás	3
1. A kistérség elhelyezkedése és települései, néhány társadalmi-gazdasági mutatója.....	5
2. A kistérség népességének néhány jellemzője	10
3. Lakás, lakhatás	11
4. Foglalkoztatás, munkanélküliség.....	12
5. A gyerekes családok helyzete.....	13
6. Segélyezési helyzetkép	14
7. Szolgáltatások	15
8. Közoktatási intézmények és szolgáltatások	16
9. Óvoda/iskola nélküli települések helyzete	19
10. Szegregátumok.....	20
10.1. Jánoshalmi szegregátumok.....	20
10.2. Mélykúti szegregátumok	22
11. A megnevezett fejlesztési szükségletek és igények	23
12. Működő civil szervezetek.....	23
13. Jelenlegi forrástérkép – TEIR, REMEK	24
Mellékletek.....	27

Összefoglalás

A Bács-Kiskun megyében található 17 ezer fős Jánoshalmi kistérség az egyik legkisebb településszámú kistérség, amelyhez mindössze két kisváros (Jánoshalma, Mélykút) és két község (Borota, Kéleshalom) tartozik. Az összességében magas lakosságszámot a településekhez kapcsolódó kiterjedt tanyavilág magyarázza. A két városban mintegy 15 ezren élnek, köztük háromezer gyerek. A cigány népesség becsült kistérségi aránya 12-13 százalék, eloszlásuk azonban egyenlőtlen: a két faluban nem élnek romák, míg a kistérségi központban 19 százalékos az arányuk. A kistérség lakosságszáma mind a régiós, mind a megyei átlagot jelentősen meghaladva csökken.

A Jánoshalmi kistérség az ország 10. leghátrányosabb helyzetű kistérsége. 2009-es adatok szerint (ÁFSZ) a munkanélküliségi ráta 16,8, a foglalkoztatási ráta 48,8 százalék: az utóbbi hét évben mindkét mutató jelentősen romlott. A 100 háztartásra jutó foglalkoztatottak száma (64,6 fő, 2001) alig 8 százalékponttal volt magasabb az országos minimumnál (Bodrogközi kistérség). Mindezekkel együtt a kistérség társadalmi-gazdasági mutatói – a leghátrányosabb helyzetű kistérségekhez képest – nem tartoznak a legrosszabbak közé.

A szegénység kiterjedtségét azonban jelzi, hogy a kistérségben élő 0-24 évesek közül több mint 2000-en részesülnek rendszeres gyermekvédelmi kedvezményben, a gyerekek többsége segélyezési küszöb alatti háztartásban él. A kistérség községeiben az önkormányzatok jelentik az egyetlen foglalkoztatót. Aggasztó az is, hogy a kistérségben regisztrált munkanélküliek közel harmada semmilyen ellátásban nem részesül (2009), sokaknak egyetlen bevételi forrásuk a szezonális és – a környező kistérségekhez képest is - rosszul fizetett napszám. A lakáskörülmények terén Kéleshalom áll nagyon rosszul, ahol a lakások mindössze 30 százalékában van vezetékes víz. A csatornázottság szintje viszont az egész kistérségben – még más leszakadó kistérségekhez képest is – nagyon alacsony. A komfortnélküli lakások aránya három településen 20-30 százalék közötti. A nyolc jánoshalmi és két mélykúti szegregátumban a kistérségi átlaghoz képest is rosszabbak az élet-és lakáskörülmények, (Jánoshalmán mintegy 1100 fő él szegregált lakókörnyezetben). Ráadásul a kiterjedt tanyavilágban szinte egyáltalán nincs kiépített infrastruktúra, és a szolgáltatások sem érik el ezeket a területeket.

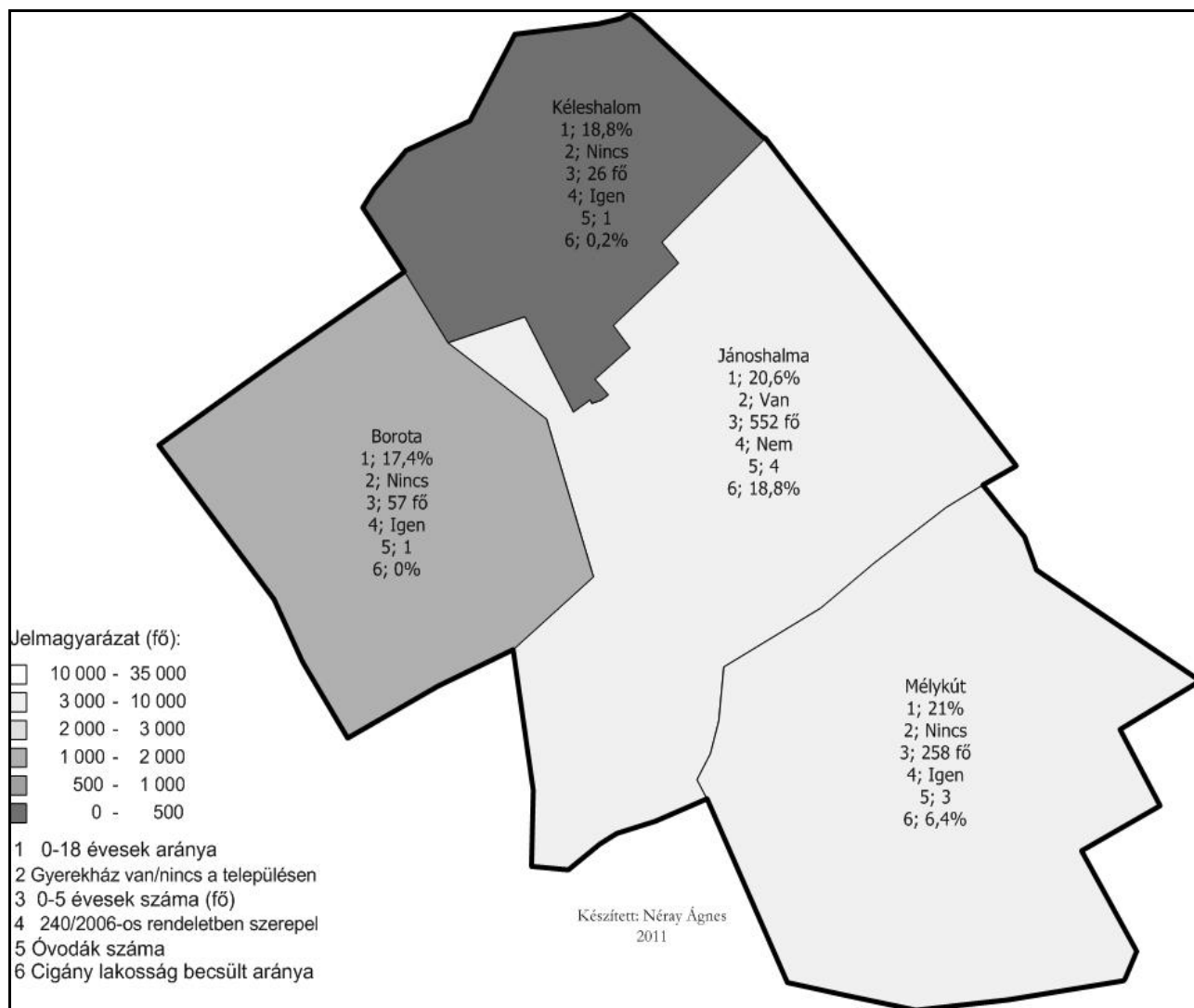
A szegregátumokban és a tanyavilágban élő családok, gyerekek életminőségén, izoláltságán túl a kistérség másik megoldásra váró problémája a szolgáltatások egy részének hiánya, szűkössége, valamint ezek hozzáférhetőségének biztosítása a külterületen, valamint a telepszerű településrészek lakók számára is.

A települések kis száma ellenére a kistérség népessége és az itt élő gyerekek száma viszonylag magas (3375 0-18 éves), így számos szolgáltatásnak bővülnie kellene. Az 500 fő alatti kistérségekben, Kéleshalmon a szociális alapszolgáltatások sem működnek. A kistérség egészét érintő probléma a gyerekek napközbeni ellátásának megoldatlansága, valamint a korai képességgondozást biztosító szolgáltatások hiánya. Míg az óvodával, iskolával való ellátottság és a férőhely-kihasználtság megfelelőnek mondható, addig a kisebb gyerekek számára alig vannak intézmények, szolgáltatások. A három év alatti gyerekek mindössze 5 százalékának jut férőhely a jánoshalmi 20 férőhelyes bölcsődben (amely jelenleg is 26 fővel működik). Biztos Kezdet Gyerekház szintén csak Jánoshalmán van, miközben a kistérségben összesen több mint 400 gyerek tartozik a 0-2 éves korcsoportba. A halmozottan hátrányos helyzetű gyerekek kistérségi óvodai és iskolai aránya az országos átlag megközelítőleg két – két és félszerese (27, illetve 30 százalék); az arányok a jánoshalmi és a mélykúti intézményekben a legmagasabbak (32-57 százalék). Kirívó a hiány a pedagógiai szakaszolgálat szolgáltatásai terén, amely nem biztosít sem korai fejlesztést, sem nevelési tanácsadást. A helyi óvodák és az iskolák is megfogalmazták, hogy – az infrastrukturális állapot javítása mellett –

szolgáltatásaikat bővíteni kellene. Az iskoláknak a pedagógusi munkát támogató szakemberekre is szükségük lenne.

A Jánoshalmi kistérség legfőbb problémája a településeket körbe vevő tanyavilágban, valamint a szegregált lakókörnyezetben élő családok, gyerekek elérése, bekapcsolása a szociális, gyermekjóléti, egészségügyi és pedagógiai szolgáltatásokba, illetve a szükségletekhez képest hiányzó szolgáltatások biztosítása.

1. ábra: Területi célzás a Jánoshalmi kistérségben¹

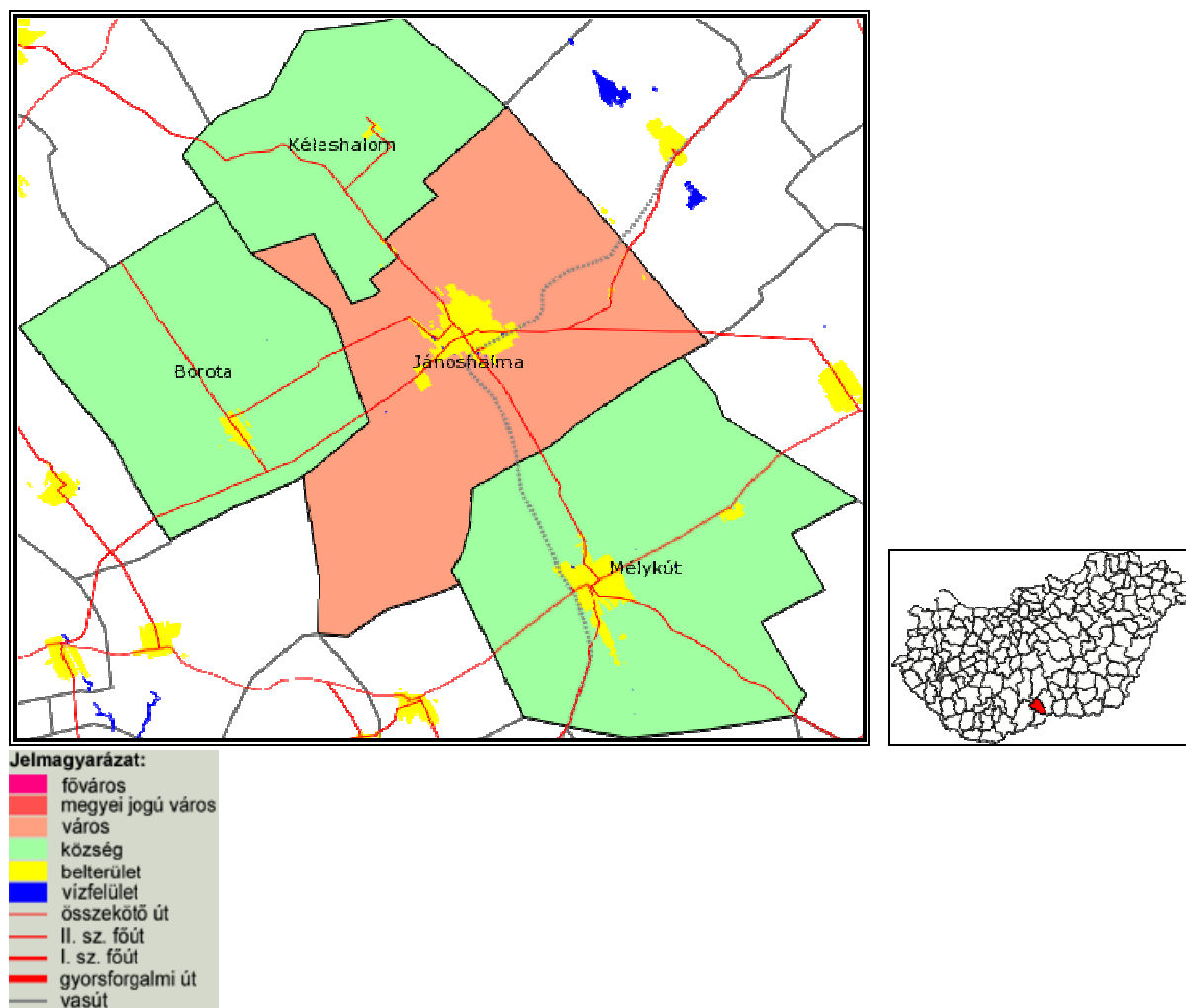


¹ Az ábrában olvasható lakosság- és gyerekszám 2009. évi adat.

A kistérségi tükröt elsősorban helyben gyűjtött információk alapján állítottuk össze. Az egyes információkat csak ott egészítettük ki vagy vetettük össze KSH-adatokkal, ahol a kapott adatok hiányosak vagy bizonytalanok voltak. A helyzetfelmérést segítették a települések jegyzői, a védőnői hálózat, a családsegítő- és gyermekjóléti szolgálat, a közoktatási, valamint a munkaügyi intézmények munkatársai a településükre, intézményükre vonatkozó adatlapok kitöltésével. Az érintett szülők, valamint a helyi szakemberek véleményének megismerése csoportos interjúk keretében történt. A Jánoshalmi kistérségben összesen 34 adatlap és 6 csoportos interjú készült. Az adatgyűjtés 2010 tavaszán történt, a tükörben olvasható adatok ezen időszak információit tartalmazzák.

1. A kistérség elhelyezkedése és települései, néhány társadalmi-gazdasági mutatója²

2. ábra: A kistérség települései³



1. táblázat: A kistérség területe és lakónépessége

Terület (km²)	399
Lakónépesség (fő, 2010. január 1.) (forrás: települési jegyzők, 2010.)	17 084
Kedvezményezett térség	Igen

² VÁTI- REMEK, https://teir.vati.hu/rqdist/main?rq_app=um&rq_proc=eredfr2&xterkod=3514&xmutkod=&xtabkell=I&xtertip=K, valamint MTA KTI Erőforrástérkép, illetve KSH és saját kistérségi adatgyűjtés

³ Mélykút 2009-ben városi rangot kapott.

A mindössze két várost és két községet magában foglaló, Bács-Kiskun megye déli részén fekvő Jánoshalmi kistérség az egyik legkisebb településszámú kistérség, ugyanakkor lakosságát tekintve (17 084 fő) nem tartozik a legapróbbak közé. Jánoshalma 9 585 fős város, Mélykút népessége 5 584 fő. Borota lélekszáma 1 430, Kéleshalomé 485 fő. A viszonylag nagy lakosságát a települések kiterjedtsége, a kapcsolódó tanyavilág eredményezi. A kistérség lakossága mind a régiós, mind a megyei átlagot jelentősen meghaladva csökken. (4. ábra) A cigány népesség aránya 12-13 százalék körüli a helyi (jegyzői adatlapban megjelölt) becslések szerint.

A 18 évesnél idősebb lakosság 21,4 százaléka rendelkezik legalább érettségivel, amely nem jelent kiugróan rossz iskolázottsági helyzetet, de ezzel az értékkel a Jánoshalmi a kistérségek alsó ötödében foglal helyet. (5. ábra) Az országos átlag 2001-ben 38,2 százalék, a legkedvezőbb arány 58,7 százalék (Budapest), a minimum érték pedig 14,1 százalék (Bodrogi kistérség).

16,8 százalékos munkanélküliségi arányával (2009) – a leghátrányosabb helyzetű kistérségekhez viszonyítva – nem áll olyan rosszul, de a megyei átlagtól mintegy 6 százalékkal le van maradva. Ráadásul az ÁFSZ adataiból az látszik, hogy 2002 és 2009 között a munkanélküliségi ráta több mint 10 százalékponttal emelkedett. (8. ábra) A kistérségi foglalkoztatási ráta ezzel párhuzamosan a 2002-es 53,5 százalékról 2009-re 48,8 százalékra csökkent (a megyei ráta 2008-ban 54,7 százalék). A 100 háztartásra jutó foglalkoztatottak száma 2001-ben 64,6 fő, amely alig 8 százalékponttal magasabb az országos minimumnál (Bodrogi kistérség, 56,3 fő). (6. ábra) A 100 lakosra jutó regisztrált vállalkozások számát tekintve azonban nem áll rosszul a kistérség (19,3 db), sőt a kistérségek felső ötödében foglal helyet (az országos átlag 15,3 db). (12. ábra)

A lakáskörülmények minőségét jelző komfort nélküli lakások aránya a 2001-es népszámlálás szerint 24,2 százalék, amely több mint kétszerese az országos átlagnak (11,1 százalék). (10. ábra) A lakáshelyzet másik mutatója, az ivóvízzel ellátott lakások aránya nem sokkal kedvezőtlenebb az országos átlagnál (94,9 százalék), 2008-ban 91,5 százalék. (11. ábra) Ezzel az aránnyal jóval az országos minimum érték (55,9 százalék) felett áll a kistérség. Ugyanakkor a települések külterületein, a tanyavilágban igen rosszak a lakáskörülmények. A kistérségben jellemző az ivóvíz magas arzéntartalma. Uniós fejlesztésekkel folyamatban van ennek EU által elfogadott szintre csökkentése, a tanyákon használt ásott kutak vizét azonban senki sem ellenőrzi, méri.

A Jánoshalmi kistérségből 54 perc alatt érhető el közúton a legközelebbi megyeszékhely, a fővárosba jutáshoz két óra 20 percre van szükség. (17. ábra) Probléma viszont a kistérség ritka úthálózata. A 100 lakosra jutó személygépkocsi száma 25,5 db, amely nem sokkal alacsonyabb az országos átlagnál (30,1 db). (16. ábra)

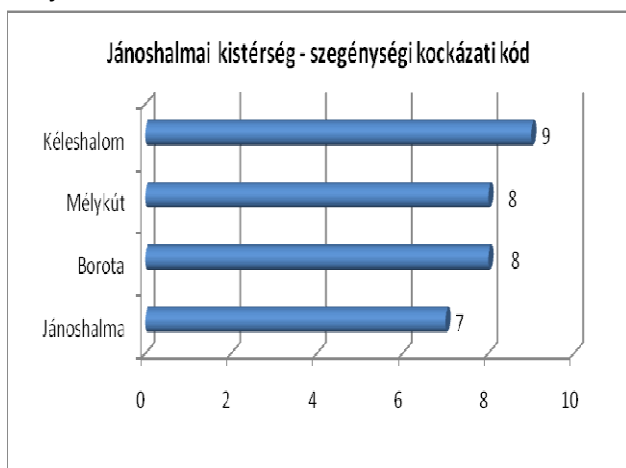
A Jánoshalmi kistérség az ország 10. legelmaradottabb kistérsége, négy településéből 3 társadalmi gazdasági szempontból elmaradott, és Borota az országos átlagot 1,75-szörösen meghaladó munkanélküliséggel sújtott a 240/2006. (XI. 30.) kormányrendelet szerint. A szegénységi kockázatot⁴ tekintve a helyzet hasonló: a települések helyzete rossz, de nem a legrosszabb. (3. ábra)

⁴ Az MTA Regionális Kutató Központja által számított érték. A szegénység mértékét jelző típusképző mutatók: fiatalodási index (a 15 évesnél fiatalabbak a 60 évnél idősebbek arányában), 2005; középfokú végzettségűek aránya a 18 évesnél idősebb népesség körében, 2001; egy állandó lakosra jutó adózott jövedelem és nyugdíj összege havonta, 2005; foglalkoztatott nélküli háztartások aránya, 2001; regisztrált munkanélküliek a 18-59 évesek arányában, 2005; rendszeres gyermekvédelmi támogatásban részesülők aránya a 0-17 évesekből, 2006; nem korbetöltött nyugdíjasok aránya, 2005; egy állandó lakosra jutó adózott jövedelem, 2005.

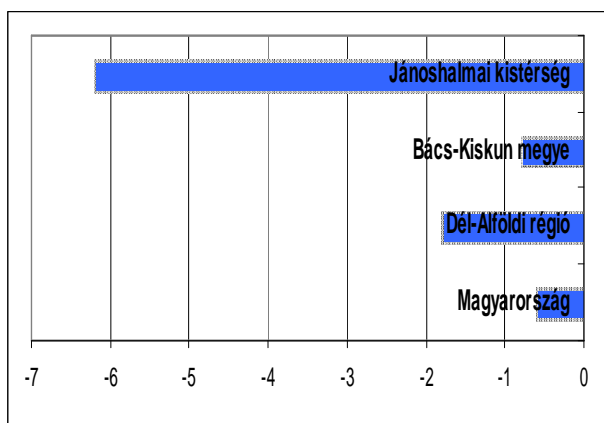
2. táblázat: A kistérség településeinek száma jogállás és társadalmi-gazdasági helyzet szerint

Települések száma		4
Jogállás szerint	Város	2
	Község	2
Kedvezményezett települések száma		3
Típus szerint	Társadalmi-gazdasági szempontból elmaradott	3
	Országos átlagot jelentősen meghaladó munkanélküliséggel sújtott	1

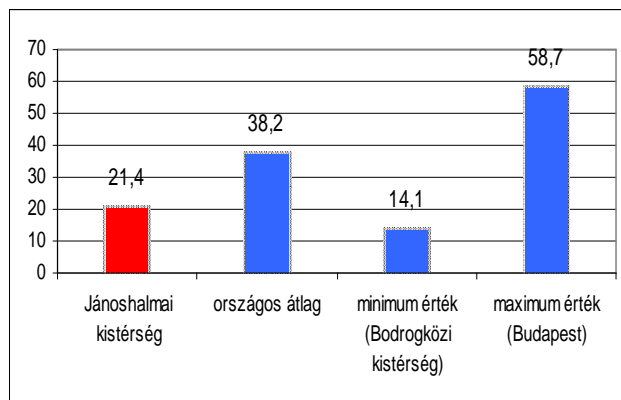
3. ábra: A települések szegénységi kockázati kódjai



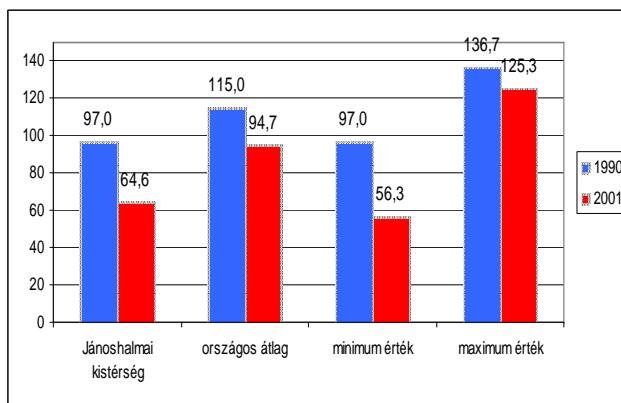
4. ábra: A lakónépesség változása, 1998-2008, százalék



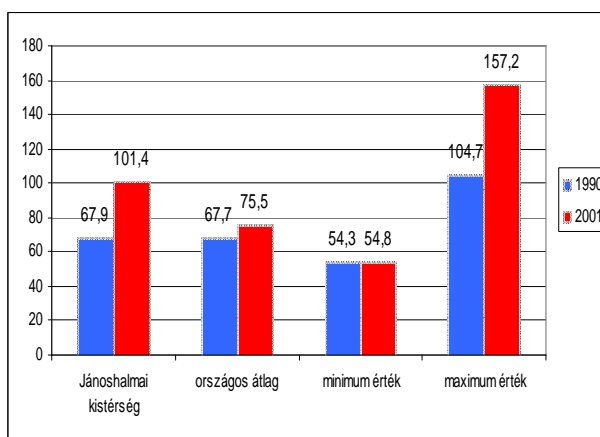
5. ábra: A 18 éven felüli népességből a legalább érettségivel rendelkezők aránya, 2001, százalék



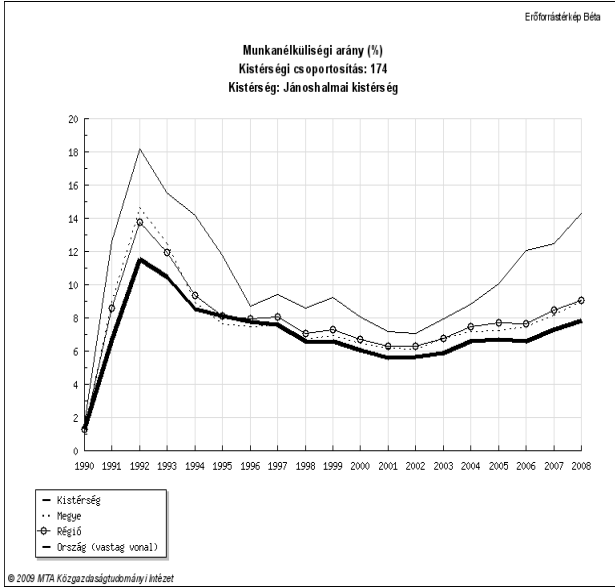
6. ábra: 100 háztartásra jutó foglalkoztatottak száma, 1990, 2001, fő



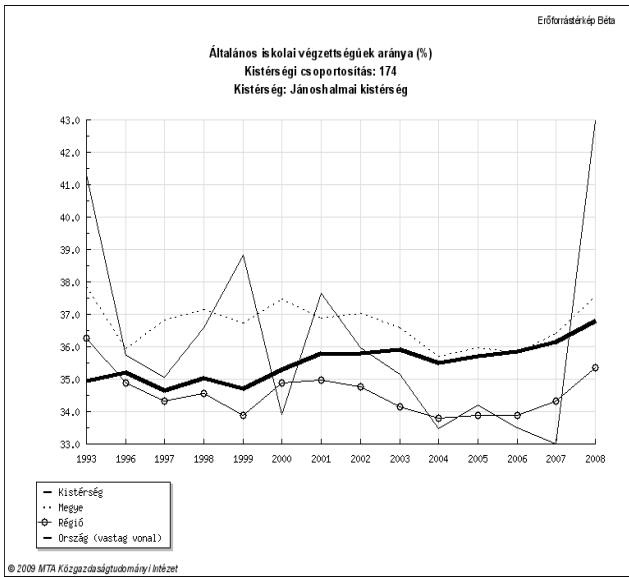
7. ábra: 100 foglalkoztatottra jutó eltartottak száma, 1990, 2001, fő



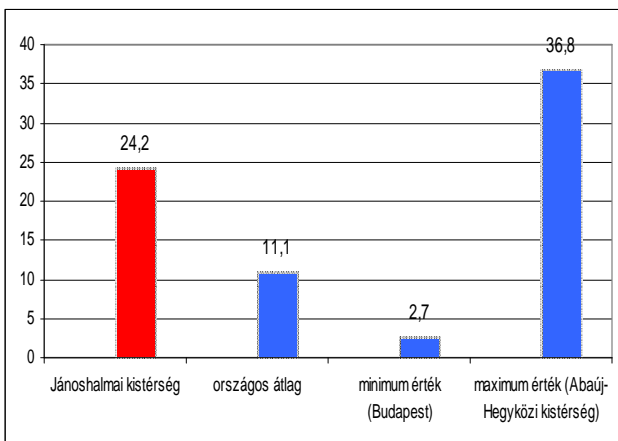
8. ábra: Munkanélküliségi ráta változása, 1990-2008, százalék



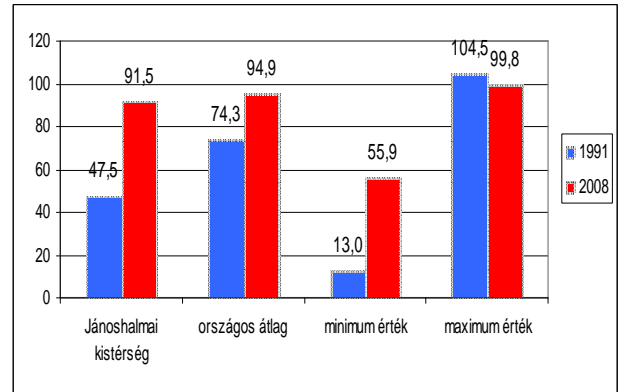
9. ábra: Munkanélküliek (álláskeresők) közül maximum 8 általános iskolai végzettséggel rendelkezők arányának alakulása, 1990-2008, százalék



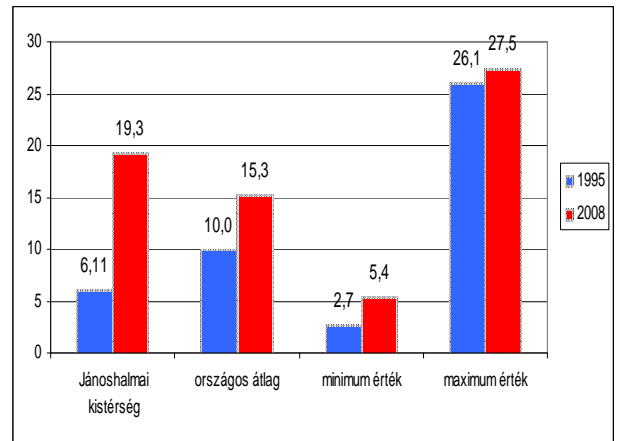
10. ábra: Komfortnélküli lakások aránya, 2001, %



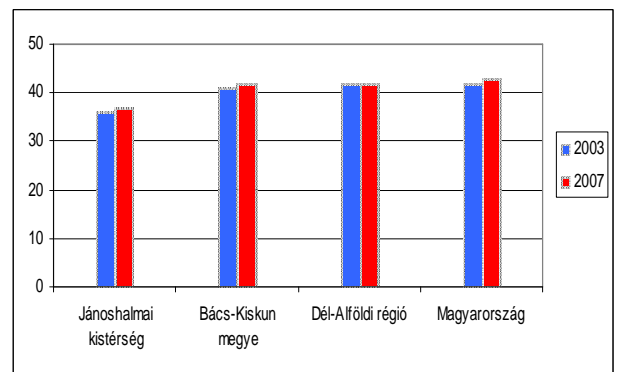
11. ábra: Közüemi ivóvízhálózatba bekapcsolt lakások aránya, 1991, 2008, százalék



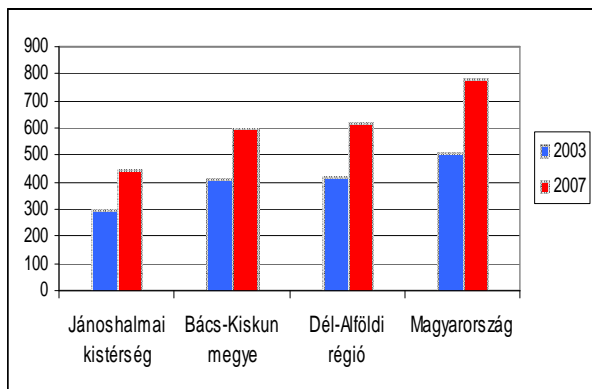
12. ábra: Regisztrált vállalkozások 100 lakosra jutó száma 1995, 2008, db



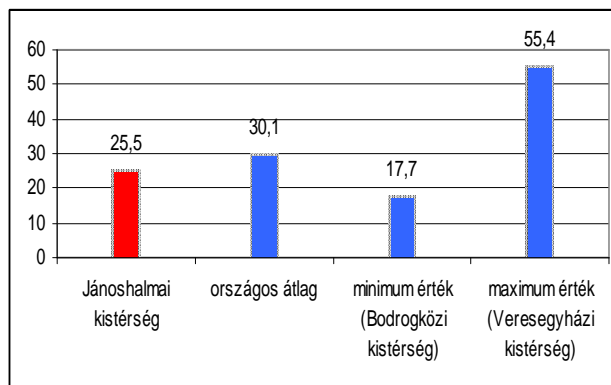
13. ábra: Adófizetők aránya, 2003, 2007, százalék



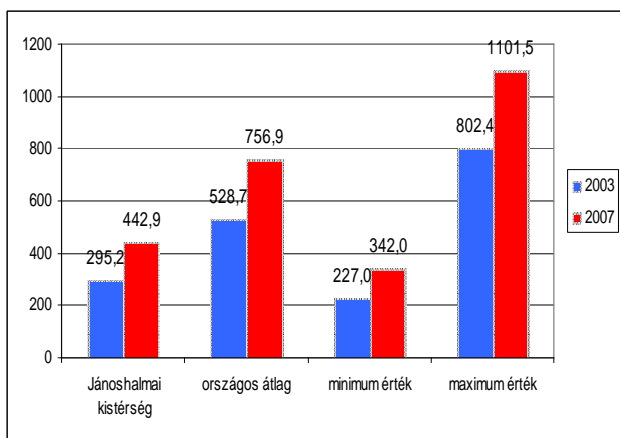
14. ábra: Egy főre jutó belföldi jövedelem, 2003, 2007, ezer Ft



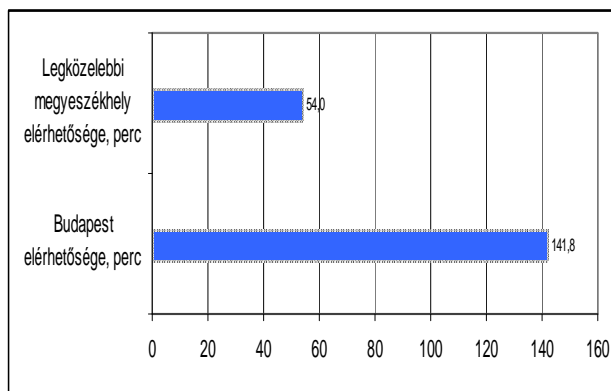
16. ábra: 100 lakosra jutó személygépkocsi száma, 2008, db.



15. ábra: Egy állandó lakosra jutó személyi jövedelemadó-alap, 2003, 2007, ezer Ft



17. ábra: Budapest és a legközelebbi megyeszékhely elérhetősége a kistérségből, 2007, perc



2. A kistérség népességének néhány jellemzője

A Jánoshalmi kistérség lakónépességének száma 2010. január 1-jén (a jegyzők 2010. évi adatszolgáltatása alapján) 17 084 fő volt. A települések – pusztán lakosságukat figyelembe véve – igen eltérő karakterűek. A legnagyobb település Jánoshalma, a kistérség központja, közel tízezer főnyi lakossal. Szintén nagyobb településnek tekinthetjük Mélykutat, amely öt és félezer fős lakosságával kisvárosi méretűnek nevezhető. Borota lakónépessége másfélezer fő, végül Kéleshalom törpefalunak tekinthető 500 fő alatti lélekszámmal.

3. táblázat: Lakónépesség, 18 éven aluliak, roma lakosok és szegregátumban élők az egyes településeken (a jegyzői adatlapok alapján)

település	lakónépesség száma (2010. január) (fő)	18 éven aluliak		cigány népesség becslés		szegregált lakó-környezetben élők	
		száma (fő)	aránya (%)	száma (fő)	aránya (%)	száma (fő)	aránya (%)
Borota	1 430	249	17,4	0	0,0	0	0,0
Jánoshalma	9 585	1 975	20,6	1 800	18,8	1 117	11,7
Kéleshalom	485	102	21,0	1	0,2	0	0,0
Mélykút	5 584	1 049	18,8	360	6,4	0	0,0
Jánoshalmi kistérség összesen	17 084	3 375	19,8	2 161	12,6	1 117	6,5

A KSH adatai szerint 2008-ban az ország lakosságának 19,3-a volt 18 éven aluli. Ehhez viszonyítva azt mondhatjuk, hogy sem a kistérség egészében, sem pedig az egyes települések esetében nem találunk ehhez az arányhoz viszonyítva jelentős eltérést, a kistérség, ill. egyes települései tehát a gyerekszám tekintetében átlagosnak nevezhetők.

A cigány lakosság aránya a települési jegyzők becslése alapján a kistérségben 12,6%. (Ez az arány a 2003. évi 2,0%-os⁵ megyei arányt jelentősen meghaladja.) Borotán egyáltalán nem él cigány ember, és Kéleshalmon is mindössze egy fő: egy betelepült özvegyasszony. A kistérség két nagyobb településén azonban már élnek cigány emberek: Mélykúton a lakónépesség 6,4%-a, Jánoshalmán pedig közel egyötöde.

4. táblázat: A 0-2 és 3-5 éves gyerekek száma a településeken (2010. január 1-i állapot szerint) (jegyzői adatlapok alapján)

Település	0-2 éves gyerekek száma (fő)	3-5 éves gyerekek száma (fő)
Borota	23	42
Jánoshalma	257	305
Kéleshalom	13	16
Mélykút	140	140
Jánoshalmi kistérség összesen	433	503

A 4. táblázat adataiból egyértelműen kiolvasható, hogy a Jánoshalmi kistérségben az elmúlt öt évben negatív változás következett be a gyermekvállalási kedvben, ugyanis Mélykút kivételével minden

⁵ Forrás: Kemény, Janky, Lengyel (2004): A magyarországi cigányság 1971-2003. Gondolat - MTA Etnikai-nemzeti Kisebbségkutató Intézet, Budapest

településen elmarad a 0-2 éves gyerekek száma a 3-5 éves korcsoporthoz képest, mégpedig jelentős mértékben. Borota esetében pl. közel felére esett vissza a gyerekek száma, de Jánoshalmán és Kéleshalmon is közel 20,0%-os a csökkenés.

3. Lakás, lakhatás

A kistérségben a jegyzői adatszolgáltatás szerint 7 549 lakás található, melyek körében mindössze 1,0% az önkormányzati tulajdonúak aránya. A vezetékes vízzel ellátott lakások aránya Kéleshalom kivételével mindenhol meghaladja az országos arányt, mely 2005-ben 94,9% volt, Kéleshalmon azonban csak a lakások egyharmada tud kapcsolódni a vezetékes vízhez. Ennek oka, hogy a népesség nagy része (a közel 500 főből 300 fő) tanyán él, és saját kútból nyeri a vizet. (Helyi információk alapján azonban a kutak egy részének a vize apadt, ezért több háztartás két helyi gazdasági szereplő, a KUNVIN és a Sertéstelep vezetéken kapja a vizet.)

A csatornahálózat kiépítettsége rendkívül alacsony a kistérségben: mindössze Jánoshalmán és Mélykúton van lehetőség kapcsolódni e rendszerre, de ott is igen csekély azon lakások aránya, amely esetében ez meg is történt.

Az árammal való ellátottság két település esetében teljes körű, két település esetében azonban 4,0% és 10,0% azon lakások aránya, melyek számára nem érhető el ez a közszolgáltatás. (Bár itt fontos megjegyezni, hogy az, hogy a lehetőség adott az áramszolgáltatás igénybevételére, még önmagában nem jelenti, hogy ezzel minden háztartás tud élni, pl. anyagi okok miatt.)

Életveszélyes lakások létét csak Mélykút esetében jelezte a jegyző, komfort nélküli lakást azonban minden településen találunk, mégpedig meglehetősen magas arányban. Mélykúton a lakások egyharmada, Jánoshalmán egynegyede komfort nélküli, és Borotán is e csoportba tartozik minden tizedik lakás. Kéleshalom esetében 20,0%-os az arány. Bár vezetékes vízzel a tanyák nem ellátottak, fúrt és ásott kutak révén biztosított a vízellátás. A víz minősége azonban kérdéses, mérés hiányában valószínűsíthető, hogy az arzéntartalom meghaladja a még elfogadható szintet.

5. táblázat: Lakásjellemzők a kistérségben (jegyzői adatlap alapján)

település	lakások száma	önkormányzati lakások száma	vezetékes vízzel ellátott lakások aránya (%)	csatornahálózatba bekötött lakások aránya (%)	árammal ellátott lakások aránya (%)	vezetékes gázzal ellátott lakások aránya (%)	életveszélyes lakások aránya (%)	komfort nélküli lakások aránya (%)
Borota	500	7	98,0	0,0	100,0	90,0	0,0	10,0
Jánoshalma	4 458	48	97,0	10,0	100,0	85,0	0,0	23,0
Kéleshalom	191	1	30,0	0,0	96,0	30,0	0,0	20,0
Mélykút	2 400	20	98,0	2,0	90,0	55,0	5,0	30,0
Jánoshalmi kistérség összesen	7 549	76						

4. Foglalkoztatás, munkanélküliség

A kistérség foglalkoztatási, munkaerő-piaci helyzetére jellemző, hogy két településen (Borota és Kéleshalom) nincs az önkormányzaton kívül legális munkaadó, munkahely. Alkalmi munkavégzésre is kevés a lehetőség. A mezőgazdasági munkavégzésre lehetőséget nyújtó birtokok nagyok és gépesítettek. Napszám létezik, de nagyon kedvezőtlen fizetés ellenében (a napszám összege jelentősen elmarad a régió egyéb kistérségeiben jellemzőtől) és a szegregátumokban élő ún. „városi jöttmenteknek” nem nyújt lehetőséget munkára, mivel csak ismerősöket hívnak ilyen jellegű munkákra.

A kistérségben 2002 és 2009 között a munkanélküliek aránya két és félszeresére nőtt, ezzel egyidejűleg közel öt százalékponttal csökkent a foglalkoztatottak aránya is. Mindkét arány kedvezőtlenebb az országos adatokhoz viszonyítva, ám az eltérés nem tekinthető kiugrónak: a munkanélküliek aránya kb.7,0 százalékponttal meghaladja, a foglalkoztatottak aránya pedig szintén közel ekkora mértékben alulmúlja az országos arányt.

A regisztrált munkanélküliek közel egyharmada (a 2009. december 31-i állapot szerint) nem kapott semmilyen ellátást. Közel felük rendelkezésre állási támogatásban, 15,0%-uk álláskeresői járadékban, míg egytizedük álláskeresői segélyben részesült a kistérségben. A jelzett időpontban a munkaügyi kirendeltség tájékoztatása szerint senki sem kapott rendszeres szociális segélyt a regisztrált munkanélküliek köréből. Akinek volt lehetősége dolgozni, leginkább a szolgáltatások területén tudott elhelyezkedni: 2009 végén a foglalkoztatottak kétötöde ezen a területen talált munkát, míg egyharmaduk az iparban, egynegyedük pedig a mezőgazdaságban.

6. táblázat: Munkanélküliség, foglalkoztatottság: éves KSH kistérség szintű adatok, 15 - 64 évesek (ÁFSZ)

év	munkanélküli-ségi ráta	munkanélküliek száma	foglalkoztatottak száma	inaktívák száma	foglalkoztatási ráta	aktivitási ráta
2002	6,2%	473	7198	5784	53,5%	57,0%
2003	6,4%	490	7164	5801	53,2%	56,9%
2004	9,6%	565	5339	5290	47,7%	52,7%
2005	13,3%	791	5181	5107	46,8%	53,9%
2006	14,7%	918	5326	4523	49,5%	58,0%
2007	14,7%	917	5344	4506	49,6%	58,1%
2008	15,1%	951	5364	4346	50,3%	59,2%
2009	16,8%	1039	5153	4357	48,8%	58,7%

Adataink alapján a kistérségben nem igazán kiterjedt a közfoglalkoztatás, legalábbis erre utal, hogy az ebben a formában foglalkoztatottak száma 2009-ben mindössze 273 fő volt. Ezt a megállapítást erősíti az is, hogy a közfoglalkoztatásban eltöltött átlagos idő a négy település közül két településen a törvényi minimum volt (azaz 90 nap).

7. táblázat: Közfoglalkoztatás 2009-ben (jegyzői adatlapok adatai alapján)

település	2009-ben közfoglalkoztatásba bevont személyek száma (fő)	a közfoglalkoztatásban résztvevők átlagos foglalkoztatási ideje 2009-ben (nap)
Borota	28	164
Jánoshalma	79	150
Kéleshalom	13	90
Mélykút	153	90
Jánoshalmi kistérség összesen	273	

5. A gyerekes családok helyzete

Ugyancsak a jegyzők tájékoztatása szerint 2010. január 1-jén összesen 6 771 háztartás volt a kistérségben. Körükben azokat szükséges kiemelni, melyek esetében a szegénységi kockázat kiemelkedően magas. Így például külön figyelmet érdemelnek a foglalkoztatott nélküli gyerekes háztartások, melyek száma a kistérségben 514. E szempontból ki kell emelni Mélykutat, ahol közel minden tízedik háztartás foglalkoztatott nélküli gyerekes háztartás. A három és több gyermeket nevelő háztartások száma 216, míg az egyszülős háztartásoké 123 a kistérségben. Három és több gyermeket legnagyobb arányban Borotán nevelnek a családok, és ugyancsak itt, valamint Kéleshalmon jellemző leginkább, hogy csak egy szülő gondoskodik a gyerek(ek)ről.

8. táblázat: A legnagyobb szegénységi kockázatú háztartástípusok száma és aránya a kistérségben (jegyzői adatlap alapján)

település	háztartások száma	foglalkoztatott nélküli gyerekes háztartások		3 és több gyermeket nevelő háztartások		egyszülős háztartások	
		száma	aránya (%)	száma	aránya (%)	száma	aránya (%)
Borota	480	30	6,3	26	5,4	31	6,5
Jánoshalma	3 800	250	6,6	80	2,1	30	0,8
Kéleshalom	191	14	7,3	10	5,2	12	6,3
Mélykút	2 300	220	9,6	100	4,3	50	2,2
Jánoshalmi kistérség összesen	6 771	514	7,6	216	3,2	123	1,8

A KSH 2008. évi Szociális Statisztikai Évkönyve szerint a veszélyeztetett gyerekek aránya az országban 10,7%, a védelemben vett gyerekek aránya 1,2%, a szakellátásban nevelkedő gyerekek aránya pedig 0,9%. A Jánoshalmi kistérségben adataink szerint a veszélyeztetett gyerekek aránya 4,0 százalékponttal elmarad az országostól, a védelemben vétel azonban gyakoribb: 2,0%. Szakellátásban a gyerekek 1,5%-a nevelkedik a kistérségben, amely jelentősen meghaladja az országos arányt. A veszélyeztetettség kapcsán szembetűnő, hogy míg Borotán és Kéleshalmon nincs egy gyerek sem e csoportban, addig Jánoshalmán közel minden tízedik gyerek veszélyeztetettként van nyilvántartva. Védelemben vett gyereket szintén nem találunk sem Borotán, sem Kéleshalmon. Tapasztalataink szerint ez két tényezőnek köszönhető, a nagyon erős közösségi összetartásnak, valamint a két település szakembereinek és politikusainak hatékony, feladatorientált kapcsolatának.

9. táblázat: Gyermekvédelmi ellátásban részesülő gyerekek a kistérségben (jegyzői adatlapok alapján)

település	18 éven aluliak száma	veszélyeztetett gyerekek		védelembe vett gyerekek		rendszeres gyermekvédelmi kedvezményben részesülők száma (fő)	szakellátásban nevelkedő gyerekek	
		száma (fő)	aránya (%)	száma (fő)	aránya (%)		száma (fő)	aránya (%)
Borota	249	0	0,0	0	0,0	166	2	0,8
Jánoshalma	1 975	179	9,1	48	2,4	1 122	22	1,1
Kéleshalom	102	0	0,0	0	0,0	90	0	0,0
Mélykút	1 049	35	3,3	21	2,0	695	26	2,5
Jánoshalmi kistérség összesen	3 375	214	6,3	69	2,0	2 073	50	1,5

*A táblázatban feltüntetett arányok a 18 éven aluli népesség számához viszonyítva értendők.

A gyerekes háztartások anyagi helyzetének mutatója a rendszeres gyermekvédelmi kedvezményben részesülő gyerekek száma. Ebben a támogatásban a kistérségben közel 2100 gyerek részesül. Bár e gyerekek számának összevetése a 18 év alattiak számával némileg torzít (hiszen e támogatásban a fiatalok 24 éves korukig részesülhetnek), mégis szükséges kihangsúlyozni, hogy a kistérségben a 18 év alattiak számához viszonyítva közel kétharmad a segélyezési küszöbhez viszonyítva szegény gyerekek aránya, akiknek családjában az egy főre jutó havi jövedelem nem éri el a 37.000 Ft-ot (illetve az egyszülős családok esetében a 39.900 Ft-ot).

6. Segélyezési helyzetkép

Rendszeres szociális segélyben 2009-ben az egész kistérségben összesen 88 fő részesült, RÁT-ban 273. Kéleshalmon összesen egy, míg Borotán 4 fő részesült RSZS-ben 2009-ben. Ugyancsak a lakosság kis része részesült krízissegélyben. A települések között legkevésbé Jánoshalmán volt jellemző, hogy krízissegélyt nyújtottak valakinek, Kéleshalmon azonban a lakosság 6,2%-a számára biztosítottak ilyen támogatást.

Lakásfenntartási támogatást Borotán senki sem kapott 2009-ben és Kéleshalmon is csak igen kevesen, Mélykúton azonban a háztartások egyötöde részesült benne.

A Kormányzati Krízis Alap igénybevételére az Alap létrejöttétől kezdődően kérdeztünk rá. E téren Kéleshalom kiemelkedik a többi település közül: majd minden ötödik háztartás részesült támogatásban ebből a forrásból, míg Jánoshalmán mindössze 3,0%-uk.

10. táblázat: Rendszeres szociális segélyben, krízissegélyben, lakásfenntartási támogatásban és a Kormányzati Krízis Alapból részesülők száma a kistérségben (2009 és 2010) (jegyzői adatlapok alapján)

település	a település lakosság-száma (fő)	RSZS-ben részesülők száma 2009-ben (fő)	krízissegélyben részesülők (2009. évben)		ház-tartá-sok száma	lakásfenntartási támogatásban részesülők*		Kormányzati Krízis Alapból részesülők	
			száma (fő)	aránya (%)		száma (házt.)	aránya (%)	száma (házt.)	aránya (%)
Borota	1 430	4	13	0,9	480	0	0,0	62	12,9
Jánoshalma	9 585	55	57	0,6	3 800	354	9,3	113	3,0
Kéleshalom	485	1	30	6,2	191	4	2,1	36	18,8
Mélykút	5 584	28	114	2,0	2 300	489	21,3	217	9,4
Jánoshalmi kistérség összesen	17 084	88	214	1,3	6 771	847	12,5	428	6,3

* A háztartások arányában.

7. Szolgáltatások

Az alapszolgáltatások kapcsán a kistérségben egyértelműen Kéleshalom, a legkisebb, 500 fős lélekszámú település van a legrosszabb helyzetben. Kéleshalmon – elsősorban az elmúlt években ott dolgozó helyi döntéshozók alapelvei következtében – az alapszolgáltatások sem működnek. Nincs biztosítva házi segítségnyújtás (jelzőrendszeres házi segítségnyújtás egy településen sincs), és nincs étkeztetés. Tanyagondnoki szolgálat működik ugyan, ám az oviba járó (szinte kizárólag tanyán élő) gyerekek szállítását nem biztosítja, tehát a szolgáltatás elérhetősége korlátozott.

Adósságkezelési szolgáltatás szerepel a mélykúti helyi rendeletben, de a szolgáltatás nem működik. Jánoshalmán rendeletben nem szerepel, de ténylegesen működik adósságkezelés, bár nem a törvényben szabályozott módon. A szociális szolgáltatásokat működtető Pelikán Szociális és Egészségügyi Szolgáltató Közhasznú Non-Profit Kft.-ban vannak kiképzett munkatársak, de a szolgáltatás helyi rendeletben történő megjelenítésére irányuló kísérleteik eddig nem voltak sikeresek.

Bölcsőde a kistérségben csak Jánoshalmán működik, és ott is mindössze 20 férőhellyel. A 4. táblázat adataival összevetve ez egyben azt is jelenti, hogy a kistérségben élő 433 három évesnél fiatalabb kisgyerek mindössze 4,6%-ának van lehetősége bölcsődei ellátásra. Az adatlap kitöltésekor egyébként a 20 férőhelyen 26 kisgyerek ellátását végezték. A helyzetet nehezíti, hogy családi napközi egy településen sem működik, azaz nincs lehetőség a bölcsődei férőhely-hiány kompenzálására ilyen módon.

Nyári napközi Borotán és Kéleshalmon hiányzik, nyári étkeztetés azonban minden településen van, bár Kéleshalmán igen esetleges: csak 10 éven aluliak számára biztosítanak konzervcsomagot, ám azt sem rendszeresen (tavaly pl. ez sem volt).

A kistérségben működik Biztos Kezdet Gyerekház, Jánoshalmán, mely a TÁMOP 5.1.1 konstrukció keretében valósult meg. Ifjúsági klub egy településen sincs. Játsszótér minden településen van, de pl. Kéleshalmon a köztéri, elrozsdásodott játsszótéri elemek életveszélyesek. Művelődési Ház minden településen van, de Kéleshalmon nincs hozzá működtető személyzet (csak egy gondnok), és nem is használják.

Jánoshalmán közösségi ház kialakítására a CKÖ nyert támogatást, LHH-s forrásból. A Pelikán Szociális és Egészségügyi Szolgáltató Közhasznú Non-Profit Kft. (amely a családsegítő és gyermekjóléti szolgálatot is működteti) szervez egy Alternatív Klubot, mely szintén be tudja tölteni ezt a funkciót. Mélykúton két helyszíne is lenne a közösségi háznak, ám ezeket nem használják, nem működtetik.

A kistérségben a családsegítő és a gyermekjóléti szolgáltatást egy szervezet, a Pelikán Szociális és Egészségügyi Szolgáltató Közhasznú Non-Profit Kft. biztosítja, melynek minden településen van kihelyezett részlege, telephelye. A családsegítő szolgálatnál összesen 4 teljes állású, a gyermekjóléti szolgálatnál 5 teljes, és 2 részállású munkatárs dolgozik. A 2009. évben a családsegítő szolgálathoz legtöbb esetben (1501) ügyintézéshez kértek segítséget, vagy információt kaptak (953 eset). Még kiemelendők a foglalkoztatással kapcsolatos (193 eset) és az anyagi problémákkal kapcsolatos (124 eset) megkeresések. Az összes többi problémátípus kevesebb, mint 100 esetben jelent meg a szolgálatnál. A Pelikán Közhasznú Non-Profit Kft. több éve működteti a szolgáltatásokat. A helyi döntéshozókkal nem minden tekintetben sikerült a partneri viszony kialakítása, így a feltételek nem kedvezőek. A munkatársak jól képzettek, de a helyi ellenállás miatt tevékenységük a legszükségesebb esetmunkát nem tudja meghaladni.

A gyermekjóléti szolgálathoz leginkább anyagi vagy életviteli problémákkal fordultak 2009-ben (864 és 839 esetben), és ugyancsak jellemző volt a családi konfliktus, mint ok (633 eset), ill. a gyermeknevelési problémák (495 eset). A problémák fennmaradó csoportjában az esetek száma 150 körüli vagy az alatti volt. Az egészségügyi ellátások keretében a kistérségben összesen 8 védőnő dolgozik, akik összesen 10 körzetet látnak el. A védőnők közül egy szakember kizárólag iskolásokat lát el: összesen 783 7-14 éves gyerek ellátásáért felelős. A többi hét védőnő 1606 gyerek ellátását biztosítja, azaz az egy védőnőre jutó gyerekek száma a kistérségben 230, ami a szabályozás értelmében megfelelő.

Adatszolgáltatásuk szerint a kistérségben nem jellemző a korai gyerekvállalás: a 2009-ben gondozott 156 kismama közül mindössze 6 fő volt 18 évesnél fiatalabb (a legfiatalabb anyja 15 éves volt).

Az orvosi ellátás keretében a házi gyermekorvos Borota kivételével minden településen elérhető, bár eltérő óraszámokban. Kéleshalmon heti 3, Jánoshalmán heti 20, míg Mélykúton heti 40 órában rendel. Házi orvos viszont minden településen van, heti 40 órában. A kivétel ez esetben is Kéleshalom, ahol heti 3 órát rendel házi orvos. A kistérségben 2010-ben nyílt meg egy új szakellátó-központ, mely heti 200 órában több alap- és szakellátást és egyéb ellátást biztosít, a kistérség minden lakója számára. A központ átlagosan 20 perc alatt megközelíthető az érintett településekről, így jelentősen javulhat az egészségügyi szolgáltatásokhoz való hozzáférés a kistérségben.⁶

8. Közoktatási intézmények és szolgáltatások

A Jánoshalmi kistérségben összesen 9 óvoda, 5 általános iskola és 2 középiskola működik. A 11. táblázatból látható, hogy minden településen van óvoda és általános iskola, bár Kéleshalmon csak alsó tagozat működik. Napközi szintén van minden településen, tanulószoba azonban csak Jánoshalmán áll a diákok rendelkezésére.

11. táblázat: Óvodák, iskolák, ifjúsági klubok a jánoshalmi kistérség településein

Település	3-5 évesek száma (fő)	óvoda	6-13 évesek száma (fő)	általános iskola 1-4 osztály	általános iskola 1-8 osztály	iskolai napközi	tanulószoba
Borota	42	van	106	van	van	van	nincs
Jánoshalma	305	van	822	van	van	van	van
Kéleshalom	16	van	46	van	nincs	van	nincs
Mélykút	140	van	472	van	van	van	nincs
Jánoshalmi kistérség összesen	503	4	1 446	4	3	3	1

A kistérségben 503 3-5 év közötti gyerek él, ám az óvodákba beíratott gyerekek száma 2010 tavaszán 597 fő volt. Ennek oka, hogy minden óvodába jár olyan kisgyerek, aki már betöltötte 6., sőt gyakran 7. életévét is.

A férőhelyek kihasználtságára vonatkozóan 2009-re rendelkezünk adatokkal. E szerint a kistérségben 589 óvoda férőhely volt 2009-ben, melyeken 2010 tavaszán 597 óvodás ellátását biztosították. Települési különbségek vannak: még Borotán és Kéleshalmon a férőhelyek háromnegyede, illetve négyötöde volt

⁶ <http://www.janoshalma-rendelo.hu/>

betöltve, addig Mélykúton minden férőhelyre jutott óvodás, Jánoshalmán pedig több is: itt a kihasználtság 107,4% volt.

A kihasználtsághoz kapcsolódik, hogy átlagosan milyen csoportlétszámokkal működnek az óvodák. E téren adataink rímelnak a fent bemutatott adatokra, ugyanis mindössze három olyan intézmény van, ahol az átlagos csoportlétszám meghaladja a törvény által előírt 25 főt.

Összességében a kistérség óvodáiban a gyerekek egynegyede halmozottan hátrányos helyzetű. Az óvodákba járó gyerekek legkevésbé Borotán vannak rossz szociális helyzetben: ebben az intézményben 7,9% a halmozottan hátrányos helyzetű gyerekek aránya. Szemben az egyik mélykúti intézménnyel, ahol a gyerekek közel háromötöde e csoportba tartozik. Mélykúton kívül még Jánoshalmán találunk két olyan óvodát, ahol az óvodások közel fele halmozottan hátrányos helyzetű. A többi intézményben arányuk 30,0% alatt marad.

12. táblázat: Óvodáztatási helyzet (óvodai adatlapok alapján)

óvoda megnevezése	óvodások száma	hhh gyerekek aránya	átlagos csoport létszám	korai fejlesztést/fejlesztést igénylő gyerekek	SNI gyerekek száma	cigány gyerekek becsült aránya (%)
Kéleshalom: Napközi Otthonos Óvoda és Bölcsőde Pedagógiai Szakszolgálat Kéleshalmi Tagóvodája (Boróka)	20	25,0%	20,0	na	na	0,0
Jánoshalma: Napközi Otthonos Óvoda és Bölcsőde Pedagógiai Szakszolgálat Jánoshalma (Radnóti u. 12.)	160	28,1%	26,7	4	4	18,0
Jánoshalma: Napközi Otthonos Óvoda és Bölcsőde Pedagógiai Szakszolgálat Jánoshalma (Batthyány u. 14.)	74	18,9%	24,7	0	0	5,0
Jánoshalma: Napközi Otthonos Óvoda és Bölcsőde Pedagógiai Szakszolgálat Jánoshalma (Petőfi u. 35.)	51	43,1%	25,5	1	1	4,0
Mélykút: Petőfi Sándor ÁMK Tagóvodája Mélykút I. sz. Óvoda (Petőfi tér 5.)	74	12,2%	24,7	0	1	12,0
Mélykút: Petőfi Sándor ÁMK Tagóvodája Mélykút II. sz. Óvoda (Hunyadi u. 5.)	73	20,5%	24,3	0	0	15,0
Mélykút: Petőfi Sándor ÁMK Tagóvodája Mélykút III. sz. Óvoda (Széchenyi u. 110.)	28	57,1%	28,0	0	0	50,0
Jánoshalma: Szent Anna Katolikus Óvoda, Általános Iskola és Diákotthon (Jánoshalma)	79	40,5%	26,3	na	2	25,0
Borota: Felső-Bácskai ÁMK Óvodájának Borotai Tagintézménye	38	7,9%	19,0	0	0	0,0
Óvodák összesen	597	27,0%		5	8	

A kistérségben működő öt általános iskola, ill. feladat-ellátási hely teljes tanulói létszáma 2010 tavaszán 1361 fő volt. A tanulók körében 30,0% a halmozottan hátrányos helyzetűek aránya, és e téren az egyes intézmények közötti eltérés nem nevezetű jelentősnek (a legkisebb és legnagyobb tapasztalt arány közötti különbség kevesebb, mint 20,0%, szemben az óvodákkal, ahol 50,0%).

Mind az óvodák, mind az iskolák esetében szembeűnő, hogy a cigány gyerekek becsűt aránya, ill. a halmozottan hátrányos helyzetű gyerekek aránya korántsem egyezik meg. Azaz adataink is alátámasztják azt a tapasztalatot, miszerint lehet átfedés a gyerekek e két csoportja között, ám az egymásnak való megfeleltetés nem állja meg a helyét.

13. táblázat: Általános iskolai helyzet (általános iskolai adatlapok alapján)

iskola megnevezése	tanulók száma	hhh tanulók aránya	SNI tanulók száma	magán-tanulók száma	napközis /tanuló-szobás/ iskola-otthonos tanulók aránya	cigány gyerekek becsűt aránya (%)
Mélykút: Petőfi Sándor ÁMK Szvetnik Joachim Általános Iskolai Tagintézménye (Mélykút)	412	32,5%	21	3	26,0	24,0
Borota: Felső-Bácskai ÁMK Általános Iskola és Alapfokú Művészetoktatási Intézmény (Borotai Tagintézmény)	96	15,6%	12	0	17,7	0,0
Jánoshalma, (Kéleshalom – felsősök és 1-2 alsós is bejár): Hunyadi János Általános Iskola, Gimnázium, Szakközépiskola és Kollégium	620	32,1%	77	13	39,4	25,0
Kéleshalom: Arany János Általános Iskola	19	21,1%	0	0	100,0	0,0
Jánoshalma: Szent Anna Katolikus Óvoda, Általános Iskola és Diákotthon	214	26,2%	15	0	81,3	na
Iskolák összesen	1 361	30,0%	125	16		

14. táblázat: Kompetencia mérések eredményei kistérségi összehasonlításban (2007, 2008, 2009)

tárgy	a kistérségi átlageredményt el nem érő iskolák száma	
	2008 (N=3)	2009 (N=4)
matematika 6. évfolyam	1	2
matematika 8. évfolyam	2	1
szövegértés 6. évfolyam	1	1
szövegértés 8. évfolyam	1	2

Az általános iskolában zajló kompetencia-mérések eredményeiről három, ill. négy iskola esetében két év vonatkozásában vannak adataink. Azt vizsgáltuk, hogy mekkora azon intézmények aránya, melyben a kapott eredmények nem érik el a kistérségi átlagot. Matematika tárgykörben azt látjuk, hogy a 6. évfolyamon romlottak, míg a 8. évfolyamon javultak az eredmények. Szövegértés kapcsán pedig épp fordítva: a 6. évfolyamon javult, míg a 8. évfolyamon romlottak az eredmények, amennyiben a kistérségi iskolák átlagához viszonyítjuk az egyes intézményeket.

A továbbtanulásra vonatkozó információkból az derűl ki, hogy az általános iskolák között nem találunk jelentős eltérést. Az intézmények, ill. feladat-ellátási helyek mindegyikében 66,7% és 72,7% között van azon nyolcadik osztályos tanulók aránya, akik érettségit adó középiskolában tanultak tovább. Ez alapján azt

mondhatjuk, hogy a kistérség iskolái, ill. tanulói jól teljesítenek ebből a szempontból. (Az adat a 2008/2009-es tanévben végzett tanulókra vonatkozik.)

A kistérségben két középiskola működik: az egyik a Hunyadi János Általános Iskola, Gimnázium, Szakközépiskola és Kollégium, a másik az FVM Kelet-Magyarországi Agrár-szakképző Központ, Mezőgazdasági Szakképző Iskola és Kollégium. Mindkét intézmény Jánoshalmán működik, és négy évfolyamos képzést biztosít. A két intézmény tanulói összlétszáma 2010 tavaszán 512 fő volt (216 és 296). A halmozottan hátrányos helyzetű tanulók aránya jelentősen eltér a két intézményben: míg a Hunyadiban mindössze 8,0%, addig az FVM iskolájában a tanulók egynegyede e csoportból kerül ki. A cigány gyerekek becsült aránya rendkívül alacsony mind a két intézményben: a Hunyadiban 5,0%, az FVM iskolájában pedig 8,0%. Sajátos nevelési igényű gyerekek összesen 10 fő van a két iskolában, és mindannyiuk integrált nevelésben részesül.

A 2008/2009-es tanévhez képest a tanulói létszám eltérően alakult a két intézményben: míg a Hunyadiba közel 40 gyerekkel kevesebb addig az FVM iskolájába 7 gyerekkel több járt az adatlap kitöltésekor. A 2008/2009-es tanévben a lemorzsolódók száma mindkét intézményben 13 fő volt (közel 5,0%).

Az infrastruktúra tekintetében a két intézmény hasonló helyzetben van: rendelkeznek tornateremmel vagy tornacsarnokkal, számítógépteremmel, sportudvarral, könyvtárral. Ugyanakkor egyik intézményben sincs nyelvi labor, és ebédlő csak az FVM iskolájában van.

15. táblázat: A pedagógiai szakszolgálat működési adatai – településenként heti hány órában biztosítottak az egyes ellátások (pedagógiai szakszolgálat által kitöltött adatlap alapján)

település megnevezése	korai fejlesztés	nevelési tanácsadás	logopédiai ellátás	gyógy- testnevelés
Borota	0	0	8,0	2
Jánoshalma	0	0	43,0	15
Kéleshalom	0	0	4,0	2
Mélykút	0	0	23,0	3

A 15. táblázat adataiból látszik, hogy a kistérségben sem a korai fejlesztés, sem a nevelési tanácsadás, mint szolgáltatás nem érhető el. A 2008/2009-es tanévben 234 óvodás és iskolás gyerek számára biztosította a logopédiai ellátást, ill. 324 gyerek számára a gyógytestnevelést a szakszolgálatnál dolgozó 3 főállású logopédus és 2 főállású gyógytestnevelő.

9. Óvoda/iskola nélküli települések helyzete

A 11. táblázatból már látható volt, hogy a kistérségben minden településen van óvoda, és legalább általános iskola alsó tagozat. Felső tagozat csak Kéleshalmán nem működik, amely a legkisebb gyerekszámú település. A kéleshalmi iskola a Jánoshalmán működő Hunyadi János Általános Iskola, Gimnázium, Szakközépiskola és Kollégium tagintézménye. A helyi szakemberek információi alapján a településen az alsó tagozatos 19 gyerek egyetlen osztatlan osztályban tanul, három féle tankönyvcsomagból. A napközi foglalkozásokat heti három alkalommal kizárólag a tanítónő biztosítja, és csak két napon van segítsége. Tehát bár a gyerekek tanítása helyben megoldott, messze nem tekinthetők ideálisnak a körülmények az oktatáshoz.

10. Szegregátumok

A szakértők terepbejárása, családlátogatások, személyes kapcsolatok alapján megállapítható, hogy a kistérségben Jánoshalmán és Mélykúton találhatóak szegregátumok⁷.

Úgy véljük, hogy Jánoshalmán 8 szegregátum, Mélykúton pedig két szegregátum létezik.

A jánoshalmi szegregátumok nem településen kívül eső részek, hanem településen belüli „zárványok”, illetve utcák, ahol az életkörülmények jelentősen rosszabbak, mint a település többi részén. A város szegregátumainak kialakulásában az ingatlanpiac mozgása, a helyi ingatlanmaffia működése és az önkormányzat lakáspolitikája egyaránt szerepet játszott. Mélykúton a város peremén található a 2 szegregátum, ott a telkek kedvezőtlen fekvése miatt alakult ki a szegénysor.

A szegregátumban élők között vannak őslakosok (ők javarészt többgenerációs szegény családok, mezőgazdasági idénymunkások leszármazottai), ún. „városi jöttmentek” (néhány éve vagy csak pár hónapja érkeztek a településre Szegedről, de távolabbi városokból is, pl. Salgótarjánból). Ez utóbbi csoport tagjai munkát csak elvétele kapnak, helyzetük kilátástalan.

10.1. Jánoshalmi szegregátumok

„Az Integrált Városfejlesztési Stratégia részeként el kell készíteni az anti-szegregációs tervet, melynek keretében le kell határolni a város leromlott részeit, szegregátumait. A lehatárolás a Városrehabilitációs Kézikönyvben meghatározott szegregációs mutató alapján történik. A Kézikönyvben foglaltak szerint azon területek nyilvánulnak szegregátumnak, ahol a legfeljebb általános iskolai végzettséggel rendelkezők és rendszeres munkajövedelemmel nem rendelkezők aránya az aktív korúakon belül eléri, illetve meghaladja az 50%-ot. (A szegregációs mutató a 2001-es népszámlálási adatokból állítható elő.)

Az Önkormányzat a KSH-tól megrendelte a szegregátumok vizsgálatát, mely megküldte a 8. térképen látható kartogramot, mely jelzi, hogy mely területek tesznek eleget a szegregátum kritériumainak (vagyis ahol a szegregációs mutató 50%, illetve a fölötti értéket vesz fel). A térkép azt is mutatja, hogy melyek azok a területek, ahol a szegregációs mutató 40 % feletti, tehát még nem éri el a szegregációs mutató küszöbértékét, de erősen leromlott területnek számít. (Jelmagyarázat: a szegregációs mutató térképen jelzett értékeit a következő színek jelölik: 0-39% = türkizkék, 40-49%=fekete, 50-100%=pink)

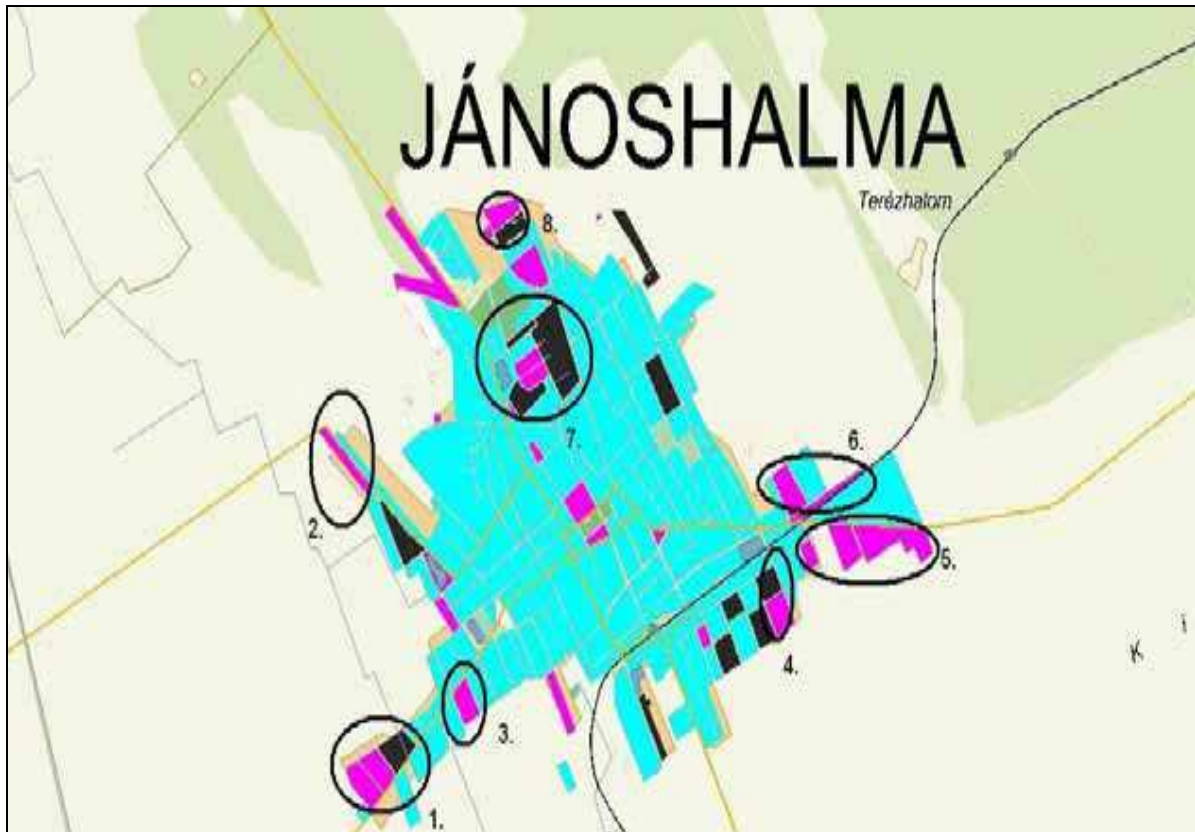


A kartogram olyan területeket is megjelöl, melyek eleget tesznek ugyan a szegregációs mutató kritériumának, de az alacsony népességszámuk miatt mégsem tekinthetők valódi szegregátumoknak. A megküldött térképen megjelölték azokat a területeket, melyek 50 főnél nagyobb lakosságszámmal bírnak.”⁸

⁷ Az NFÜ, a 1077/2010. Korm. határozat és, a kistérség jegyzői vélemények ellentmondásosak a szegregátum meghatározása és megléte szempontjából, ezért támaszkodtunk saját szakértői tapasztalatainkra.

⁸ Forrás: Jánoshalma város Integrált Városfejlesztési Stratégiája

18. ábra: Szegregátumok vizsgálata Jánoshalmán



A 8 jánoshalmi szegregátumban a jegyző nyilvántartásai szerint összesen 1117 személy él, közöttük 322 fő 18 év alatti. Ők a településen élő gyerekek 16,3%-át jelentik. Minden szegregátumban biztosított a vezetékes ivóvíz és részben a vezetékes gáz, de ezek a háztartások meghatározó részénél – a felhalmozott adósságok miatt – ki vannak kapcsolva. Csatorna nincs, a tömegközlekedés sem érhető el 1 km-en belül.

A házak általában régi típusú parasztházak, komfort nélkül. Fürdőszoba és WC sok esetben nincs a házon belül. A víz általában az ingatlanon belül van (de sok helyen nincs a házban), a szolgáltató azonban már több háztartásban korlátozta a szolgáltatást a jelentős összegű tartozások miatt. A közkifolyókat többségében megszüntették. A fűtés – pénzhiány és egyéb lehetőség (pl. gáz) hiánya miatt – elsősorban fával és szeméttel történik.

A szegregátumokban a szemétszállítás a gyakorlatban nem megoldott, mert azt az ott élők többsége nem tudja fizetni. A felgyülemlett hulladék akár évekig is halmozódik, ennek minden következményével. Hegyekben áll a szemét, patkánytenyészet alatta. Az önkormányzat tett már kísérletet a hulladékalmok felszámolására, ám az többnyire sikertelen volt a többség kisebbség viszonyában meglévő rendezetlen konfliktusok miatt.

A szegregátumban meglévő nagyarányú munkanélküliség, jövedelmi szegénység, adósságkezelési szolgáltatás hiánya táptalaja a kiterjedt uzsorakölcsönnek, amely a helyi családgondozók és a rendőrség próbálkozásai ellenére „virágzik”. Több család már tulajdonjogát is elvesztette; albérletben él saját házában. A rendőrség is kísérletet tett az uzsora megszüntetésére, ez azonban lényeges változást, javulást eddig nem eredményezett.

A szociális szolgáltatások munkatársai ismerik és támogatják a szegregátumban élő családokat. Fontosnak látják a közösségi munkát, de az erre irányuló próbálkozásaik részben meghaladják a lehetőségeiket, részben az ehhez szükséges politikai-gazdasági támogatást nem kapták meg.

A településen és szegregátumaiban élő „őslakosok” esetében a helyi katolikus egyesület aktív segítséget nyújt utcai szociális hálózatának elindításával.

A Vasvári utcai szegregátumban a Bayer György baptista lelkész által vezetett Baptista Baráti Missziós Szolgálat jelentős változásokat indított el, közösségi pasztorációs tevékenységével. Az összes többi szegregátumban, különösen a betelepülőkre vonatkozóan az ilyen jellegű támogatás hiányzik; így az identitás keresés-megőrzés, valamint az ezzel kapcsolatos viták és harcok mindennaposak, és ez jelentősen kihat a szegregátumokban élők életminőségére pl. munkalehetőségek, informáltság, támogatás terén.

10.2. Mélykúti szegregátumok

A helyi szakemberek véleménye, és saját tereptapasztalatunk alapján Mélykút közigazgatási területén két városrész tekinthető szegregált lakóköznyezetnek. Mindkettő a város szélén helyezkedik el, a központtól két ellentétes irányban; az egyik a Jánoshalma irányába tartó kivezető főút mellett, az út két oldalán, míg a másik a Bácsalmás felé vezető út közelében (a Gányó elnevezésű lakórész).

A családok legnagyobb gondja a munkanélküliség. Transzferekből élnek; még alkalmi munka is alig van. Jövedelmeik alig fedezik életben maradásukat.

A szegregátumokban élő hátrányos helyzetű családok zöme saját tulajdonú ingatlanban él, de vannak olyan családok, akik „uzsorakamat” miatt már elveszítették tulajdonjogukat, albérletben laknak saját házukban. A pénzintézetek felé felhalmozott hiteltartozások is nagymértékben hozzájárulnak a családok ellehetetlenedéséhez. Az ingatlanok zöméhez udvar és haszonkert tartozik, de a családok zöme nem használja ki a föld adta termelési lehetőségeket. A víz általánosan az ingatlanon belül van, de vannak olyan családi házak is, ahova a víz közművet még nem vezették be. A magas összegű díjtartozások miatt gyakran a szolgáltató kikapcsolja a szolgáltatást. A fűtést általánosságban fával oldják meg, egyrészt azért, mert olcsóbban jutnak fához, másrészt azért, mert a gázszolgáltatás ezeken a településrészekben nem teljesen kiépített. A meglátogatott családok egy részénél már nem fűtöttek, pedig 6-7 fok volt, és esett az eső.

Az ingatlanokra általánosan jellemző, hogy régi típusú parasztházak (alap nélküli, szigeteletlen, vertfalú, vagy vályogok házak) komfortfokozat nélkül, vagy minimális komfortfokozattal. Fürdőszoba és WC nagyon sok helyen nem található az ingatlanon belül. Sok épület felújítást, tisztító meszelést igényel, több közülük sürgős javításra szorulna (beázó tetők, kidőlt tűzfalak, verandák), de anyagi nehézségek miatt ez nehezen megoldható. Az itt élők zöme nyugdíjas vagy rendelkezésre állási támogatásból élő nagycsalád. A nagy gyermekszámmal rendelkező családoknál jellemzőek a szűkös lakáskörülmények, kis alapterületű lakásban több személy él együtt, így kevés az egy személyre jutó alapterület, egészségtelen lakhatási feltételek vannak.

A családokban élő felnőttek és gyerekek betegesek, szűrővizsgálatuk, egészségfelmérésük nem megoldott. A felnőttek, és a gyerekek többsége szemmel láthatóan is alultáplált.

A gyerekek napközbeni ellátása nem megoldott, főként nyáron. A gyerekek iskolába indításához nem kaptak segítséget, a kirándulásokra nem tudják őket elengedni pénz hiányában. (Ruhájuk, cipőjük, és ételmük sincs erre a célra.)

11. A megnevezett fejlesztési szükségletek és igények

Az óvodák közül egyedül a Petőfi Sándor ÁMK Tagóvodája Mélykút III. sz. Óvoda nem jelzett semmiféle fejlesztési igényt. A fennmaradó 8 óvodából öt kizárólag az infrastruktúra valamilyen fejlesztését jelölte meg, mint pl. a berendezések és az udvar teljes felújítása, az udvari játékok bővítése, az épület energiatakarékossá alakítása. Három óvodában a fentiekén túl megjelenik a személyi feltételek javítása (egy helyütt a létszám bővítése, egy helyütt az óvodapedagógusok kompetenciáinak fejlesztése), valamint a szolgáltatások bővítése. Ez utóbbiak körében találjuk pl. a kezűgyesség-fejlesztő foglalkozások bővítését, a kompetencia-alapú óvodai program adaptációját, az integrált oktatást-nevelést, és a szülő-gyerek közös programok számának növelését.

Az óvodákhoz képest az iskolákban valamelyest változatosabbak a felmerült igények. Egyfelől ugyan ez esetben is minden intézmény jelezte az infrastruktúra javításának igényét, ám ehhez mindenhol kapcsolódik a szolgáltatások fejlesztése is. Az első csoportban az épület teljes felújításán keresztül az eszközbeszerzésekig szinte minden megjelenik: IKT eszközök bővítése, étkező, tankönyv kialakítása, kulturált uzsonnázási, valamint zuhanyozási lehetőség biztosítása, saját busz beszerzése (ezt két iskola is jelezte), orvosi szoba kialakítása stb. Tehát e téren igen széles körben található meg az igények. Ami a személyi feltételeket illeti: az öt iskolából négyben szükség lenne további szakemberek alkalmazására (vagy létszámuk bővítésére) úgymint iskolapszichológus, pedagógiai asszisztens, művelődésszervező, gyógypedagógus, fejlesztőpedagógus. Két iskola jelezte, hogy szakemberei, munkatársai tudása valamilyen témában bővítésre szorul. Megemlítették pl. a pályázati hatékonyság növelését, a módszertani ismeretek bővítését, konfliktuskezelési technikák elsajátítását. A diákok számára három intézmény nyújtana több szolgáltatást, melyek többnyire a szabadidő hasznos eltöltését tennék lehetővé. De szükségesnek ítélte egy intézmény a tehetséggondozó szakkörök tantárgyankénti bevezetését, az egyéni felzárkóztatás, ill. az idegennyelv-gyakorlás lehetőségének megteremtését.

Túllépve a szervezeti szinten, több oktatási intézmény is jelezte, hogy szükség lenne a kistérségben Nevelési Tanácsadó és családi napközi kialakítására. Ugyancsak szükséges szolgáltatás lenne a pályaválasztási tanácsadás, a korai fejlesztés, és az iskolaotthonos oktatási forma bevezetése. A gyerekek számára fontos lenne továbbá táborok szervezése, szabadidős programok biztosítása, az ingyenes étkeztetés kiterjesztése, a nyári étkeztetés fejlesztése. A szülők számára nincs elegendő munkahely, ezek teremtése kiemelt fontosságú lenne, akár csak a munkakeresésben való segítségnyújtás. Különösen érintettek a munkahelyhiányban a GYES-ről, GYED-ről a munkaerőpiacra visszatérni akaró kismamák, ill. a fogyatékossgal élő emberek. És nem csak a szolgáltatásokban magukban mutatkozik hiányosság: a kistérség nem megfelelő közlekedési helyzete sok esetben lehetetlenné teszi még azon szolgáltatások elérését is, amelyek működnek. Összességében tehát igen sok téren lenne szükséges a fejlesztés.

12. Működő civil szervezetek

Bár a kistérségben minden településen van bejegyzett civil szervezet, Borotán és Kéleshalmon a 8 szervezet közül csak kevés működik, az is eseti jelleggel. Jánoshalmán a 30 bejegyzett szervezet közül hat szervezet

aktív. Közöttük találunk egy kulturális alapítvány, egy hagyományőrző egyesületet, egy cigány érdekképviselői szervezetet, a nagycsaládosok egyesületét, egy városvédő és -fejlesztő egyesületet és egy egyházi szervezetet. Mélykúton 21 bejegyzett szervezet közül 14 aktív, és egy nem bejegyzett egyházi szervezet működik. A 22 szervezetből 3 foglalkozik kifejezetten gyerekekkel és családokkal: egy a cigány emberek érdekképviselőinek céljából alakult, egy a nagycsaládosokat támogató egyesület, valamint az egyházi szervezet.

13. Jelenlegi forrástérkép – TEIR, REMEK

Hazai és uniós támogatások adatai

(2004-2009 között megkötött szerződések)

Adatforrás: hazai támogatások: MÁK, OTMR (2010.05.14), uniós támogatások: NFÜ, EMIR (2010.06.07)

16. táblázat: Hazai támogatások 2004-2009 évben

Cél kategória	Projektek száma	Támogatás (eFt)	Költség (eFt)
Műszaki infrastruktúra	9	243 767	328 280
Gazdaságfejlesztés	41	54 827	73 329
Humán infrastruktúra	10	43 207	85 093
Települési életminőség	8	37 845	90 461
Turizmus fejlesztése	1	11 205	28 013
Emberi erőforrások fejlesztése	1	10 000	13 015
Tervezés	1	1 900	2 375
Összesen	71	402 751	620 566

17. táblázat: Uniós támogatások NFT1 2004-2007 évben

Operatív program	Projektek száma	Támogatás (eFt)	Költség (eFt)
Agrár és Vidékfejlesztés OP	51	501 669	1 233 326
Gazdasági Versenyképesség OP	4	265 488	365 479
Humán Erőforrás Fejlesztés OP	7	88 457	108 239
Összesen	62	855 614	1 707 044

18. táblázat: Uniós támogatások UMFT 2007-2009 évben

Operatív program	Projektek száma	Támogatás (eFt)	Költség (eFt)
Társadalmi Infrastruktúra OP	1	859 557	904 797
Regionális OP-ok	3	524 940	622 959
Társadalmi Megújulás OP	7	495 202	495 202
Gazdaságfejlesztési OP	13	391 884	738 735
Környezet és Energia OP	2	161 966	190 548
Államreform OP	2	25 838	26 813
Összesen	28	2 459 387	2 979 054

19. táblázat: UMFT projektek 2004-2009 évben

Pályázó neve	Projekt célja (év)	Megvalósítás helye	Támogatás (eFt)	Költség (eFt)
Jánoshalma Város Önkormányzata	Kistérségi járóbeteg-szakellátó központ kialakítása a jánoshalmi kistérségben (2008)	Jánoshalma	859 557	904 797
Jánoshalma Város Önkormányzata	Jánoshalma Város Integrált fejlesztése (2010)	Jánoshalma	454 384	544 564
FVM Kelet-Magyarországi Agrár Szakképző Központ, Mezőgazdasági Szakképző Iskola és Kollégium	A munkaerő- piaci igényekhez alkalmazkodó FVM Alföldi Agrár-szakképző Központ fejlesztése (2010)	Jánoshalma	372 928	372 928
Jánoshalma Város Önkormányzata	Jánoshalma Város szennyvízcsatornázási és szennyvíztisztítási beruházása (2008)	Jánoshalma	103 928	122 268
ONION LINE Termelési és Kereskedelmi Kft.	Sómentes, mesterséges színezék-, ízfokozó- és aromaanyagmentes és tartósítószermentes, flavonoidokkal dúsított ételízesítő család kifejlesztése (2008)	Mélykút	90 832	181 665
RENNER Kereskedelmi - Szolgáltató Bt.	Vulkanizáló-, szakító- és csavarsajtoló gépbeszerzésen, ERP bevezetésen alapuló komplex beruházás a Renner Bt innovációs képességének, a hozzáadott érték növelésének, valamint a piaci pozíció erősítésének érdekében (2008)	Jánoshalma	83 115	166 231
Mélykút Város Önkormányzata	Mélykút Nagyközség szennyvízcsatornázási és szennyvíztisztítási beruházása (2009)	Mélykút	58 038	68 280
Szűcs István egyéni vállalkozó	SZŰCS ISTVÁN egyéni vállalkozó fejlesztése (2009)	Mélykút	50 000	72 362
Napközi Otthonos Óvoda és Bölcsőde, Pedagógiai Szakszolgálat	Nyitnikék Gyermeikház Létesítése Jánoshalmán (2010)	Jánoshalma	49 000	49 000
RENNER Kereskedelmi - Szolgáltató Bt.	A RENNER Bt. komplex beruházása a jánoshalmi kistérségben gumiiipari eszközök beszerzésével (2009)	Jánoshalma	40 200	80 564
Jánoshalma Város Önkormányzata	Jánoshalma belterületi útjainak fejlesztése (2009)	Jánoshalma	37 520	41 688
Borota Község Önkormányzata	Borota Község belterületi úthálózatának fejlesztése. (2009)	Borota	33 036	36 707

LANIUS-KER Kereskedelmi és Szolgáltató Kft.	A LANIUS-KER Kft. fejlesztése (2009)	Mélykút	29 976	42 822
DUNAKOR 2002 Korrózióvédelmi, Kereskedelmi és Szolgáltató Kft.	A DUNAKOR 2002 Kft. eszközfejlesztési projektje (2010)	Mélykút	24 956	49 913
FELSŐ-BÁCSKAI FIATAL MŰVÉSZEKÉRT KULTURÁLIS ALAPÍTVÁNY	ÉRTELEMMELEL, TETTEKKELEL, DERŰVELEL (2010)	Jánoshalma	20 525	20 525
ZSIDEK 2006 Épületgépészeti és Technológiai Csőszerelő Kft.	A ZSIDEK 2006 Kft. gépbeszerzése (2009)	Borota	20 000	44 000
LANIUS-KER Kereskedelmi és Szolgáltató Kft.	A LANIUS-KER Kft. fejlesztése (2010)	Mélykút	19 500	39 000
Jánoshalma Város Önkormányzata	Jánoshalma Város Polgármesteri Hivatalának szervezetfejlesztése (2009)	Jánoshalma	18 533	19 508
Pelikán Szociális és Egészségügyi Szolgáltató Közhasznú Non-profit Korlátolt FelelősségűTársaság	"Alternatív klub" létrehozása a Jánoshalmi hátrányos helyzetű gyerekek társadalmi integrációjáért (2009)	Jánoshalma	16 868	16 868
Hunyadi János Általános Iskola Gimnázium Szakközépiskola és Kollégium	Múlt-kor (2010)	Jánoshalma	14 999	14 999
Összesen			2 397 895	2 888 689

A lista a 20 legnagyobb támogatású projektet tartalmazza.

Mellékletek

1. táblázat: Szolgáltatási helyzetkép 1. (jegyzői adatlapok alapján)

szolgáltatás, intézmény	települések, ahol NEM érhető el az adott szolgáltatás
házi segítségnyújtás	Kéleshalom
jelzőrendszeres házi segítségnyújtás	egyik településen sincs
étkeztetés	Kéleshalom
tanya-vagy falugondnoki szolgálat	Mélykút
adósságkezelési szolgáltatás	Borota, Jánoshalma, Kéleshalom, Mélykút
bölcsőde	Borota, Kéleshalom, Mélykút
családi napközi	egyik településen sincs
nyári napközi	Borota, Kéleshalom
nyári étkeztetés	Kéleshalom
gyerekház	Jánoshalma
közösségi ház	Mélykút
játszótér	minden településen van (bár Kéleshalmán életveszélyes az állapota)
szélessávú internet	minden településen van
nyilvános internet hozzáférés	Kéleshalom
házi gyermekorvos	Borota

2. táblázat: Szolgáltatási helyzetkép 2. – a szolgáltatások településenkénti heti óraszám (jegyzői adatlap alapján)

település	család-gondozás	gyerekjóléti szolgálat	védőnői szolgálat	házi gyermekorvos	házi orvos
Borota	2,0	20,0	16,0	0,0	40,0
Jánoshalma	40,0	40,0	40,0	20,0	40,0
Kéleshalom	2,0	10,0	0,0	3,0	3,0
Mélykút	40,0	40,0	40,0	40,0	40,0

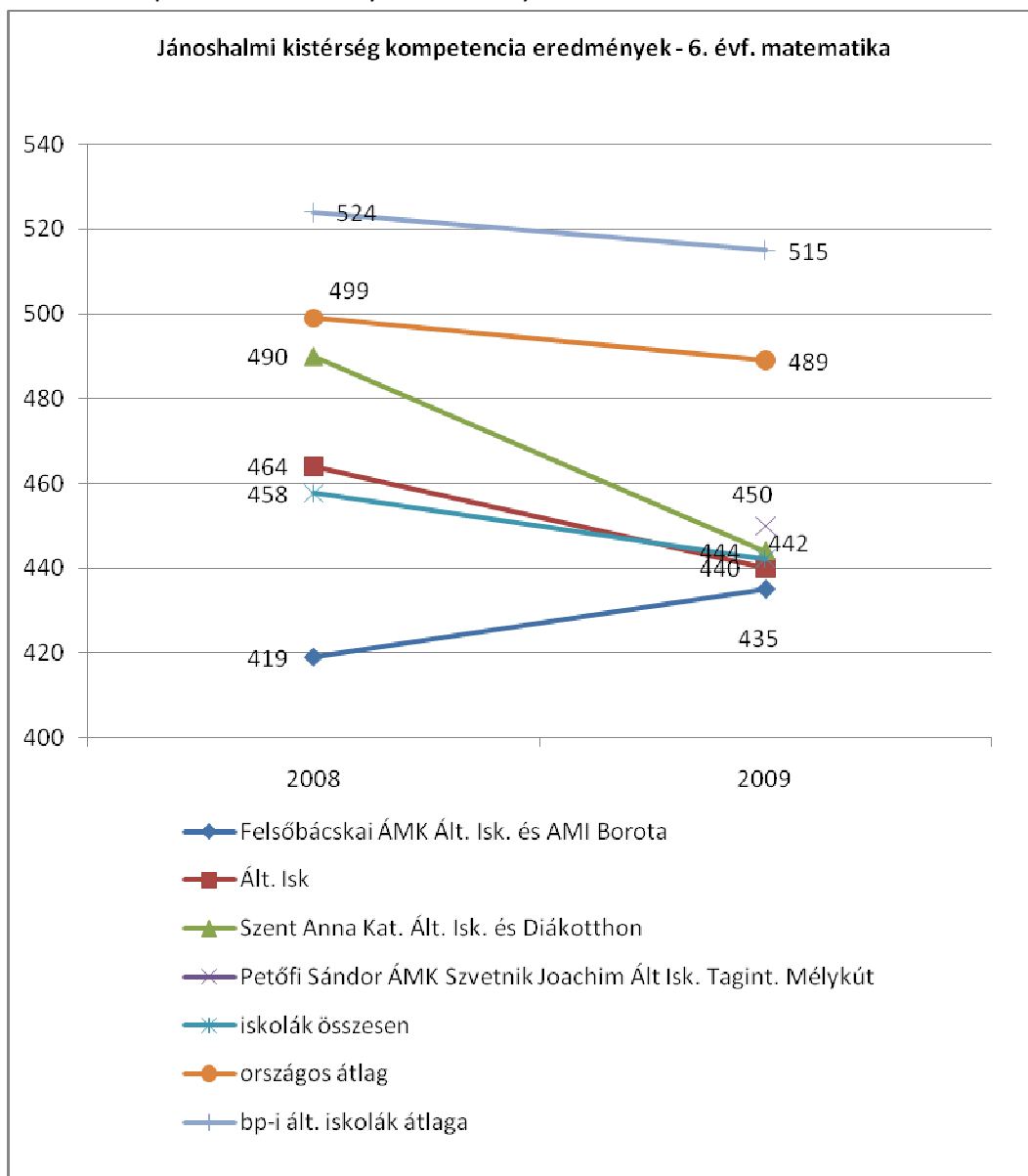
3. táblázat: A kistérségben működő óvodák és működési területük

óvoda megnevezése	működési terület	3-5 évesek száma a településeken (fő)
Kéleshalom: Napközi Otthonos Óvoda és Bölcsőde Pedagógiai Szakszolgálat Kéleshalmi Tagóvodája (Boróka)	Jánoshalma és Kéleshalom	321
Jánoshalma: Napközi Otthonos Óvoda és Bölcsőde Pedagógiai Szakszolgálat Jánoshalma (Radnóti u. 12.)		
Jánoshalma: Napközi Otthonos Óvoda és Bölcsőde Pedagógiai Szakszolgálat Jánoshalma (Batthyány u. 14.)		
Jánoshalma: Napközi Otthonos Óvoda és Bölcsőde Pedagógiai Szakszolgálat Jánoshalma (Petőfi u. 35.)		
Mélykút: Petőfi Sándor ÁMK Tagóvodája Mélykút I. sz. Óvoda (Petőfi tér 5.)	Mélykút	140
Mélykút: Petőfi Sándor ÁMK Tagóvodája Mélykút II. sz. Óvoda (Hunyadi u. 5.)		
Mélykút: Petőfi Sándor ÁMK Tagóvodája Mélykút III. sz. Óvoda (Széchenyi u. 110.)		
Jánoshalma: Szent Anna Katolikus Óvoda, Általános Iskola és Diákotthon (Jánoshalma)	Jánoshalma és környéke	n. a.
Borota: Felső-Bácskai ÁMK Óvodájának Borotai Tagintézménye	Borota	42

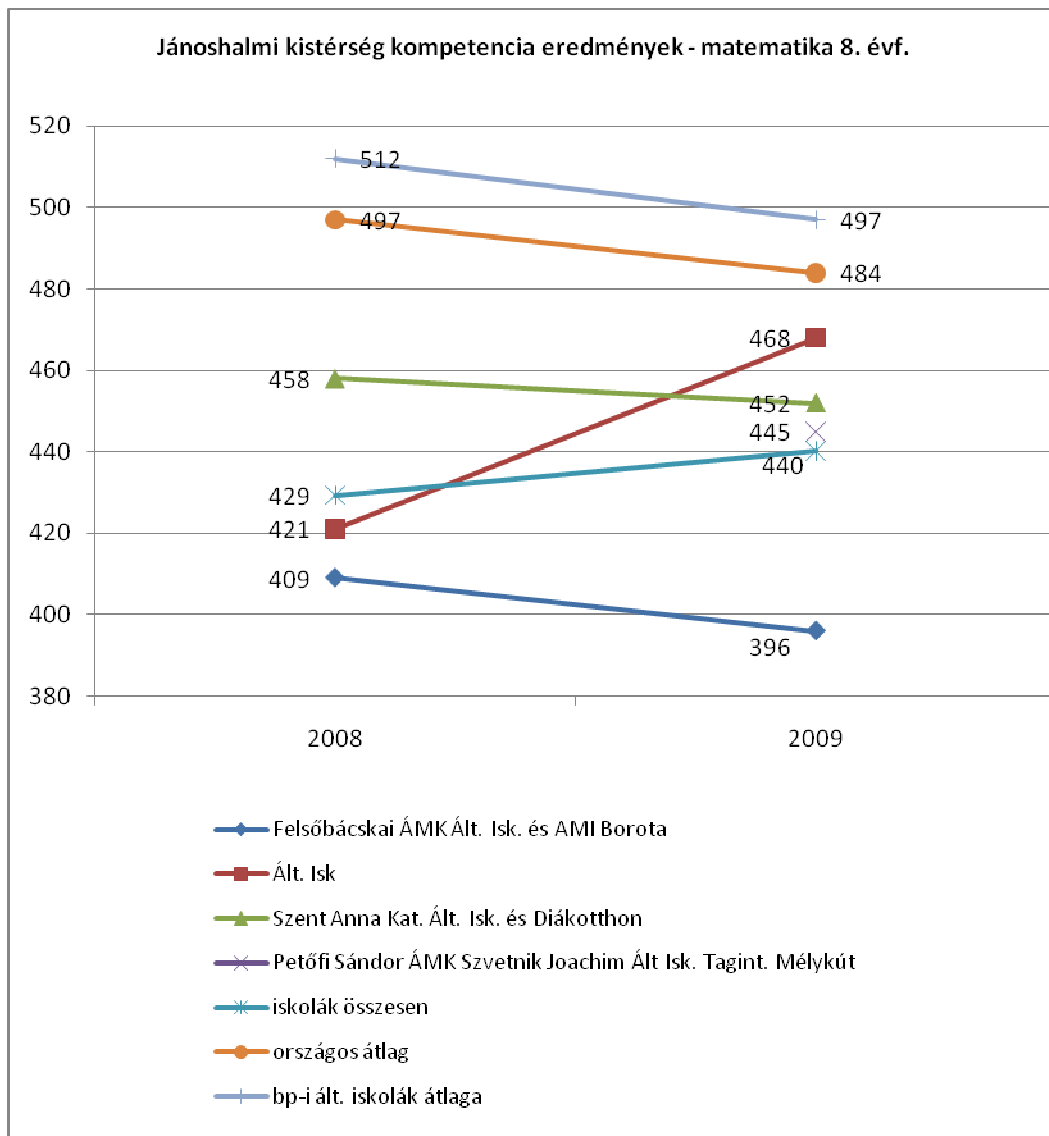
4. táblázat: A kistérségben működő általános iskolák és működési területük

iskola megnevezése	működési terület	6-13 évesek száma a településeken (fő)
Mélykút: Petőfi Sándor ÁMK Szvetnik Joachim Általános Iskolai Tagintézménye (Mélykút)	Mélykút	472
Borota: Felső-Bácskai ÁMK Általános Iskola és Alapfokú Művészetoktatási Intézmény (Borotai Tagintézmény)	Borota	106
Jánoshalma, (Kéleshalom – felsősök és 1-2 alsós is bejár): Hunyadi János Általános Iskola, Gimnázium, Szakközépiskola és Kollégium	Jánoshalma és Kéleshalom	868
Kéleshalom: Arany János Általános Iskola		
Jánoshalma: Szent Anna Katolikus Óvoda, Általános Iskola és Diákotthon	Jánoshalma és könyéke	n.a.

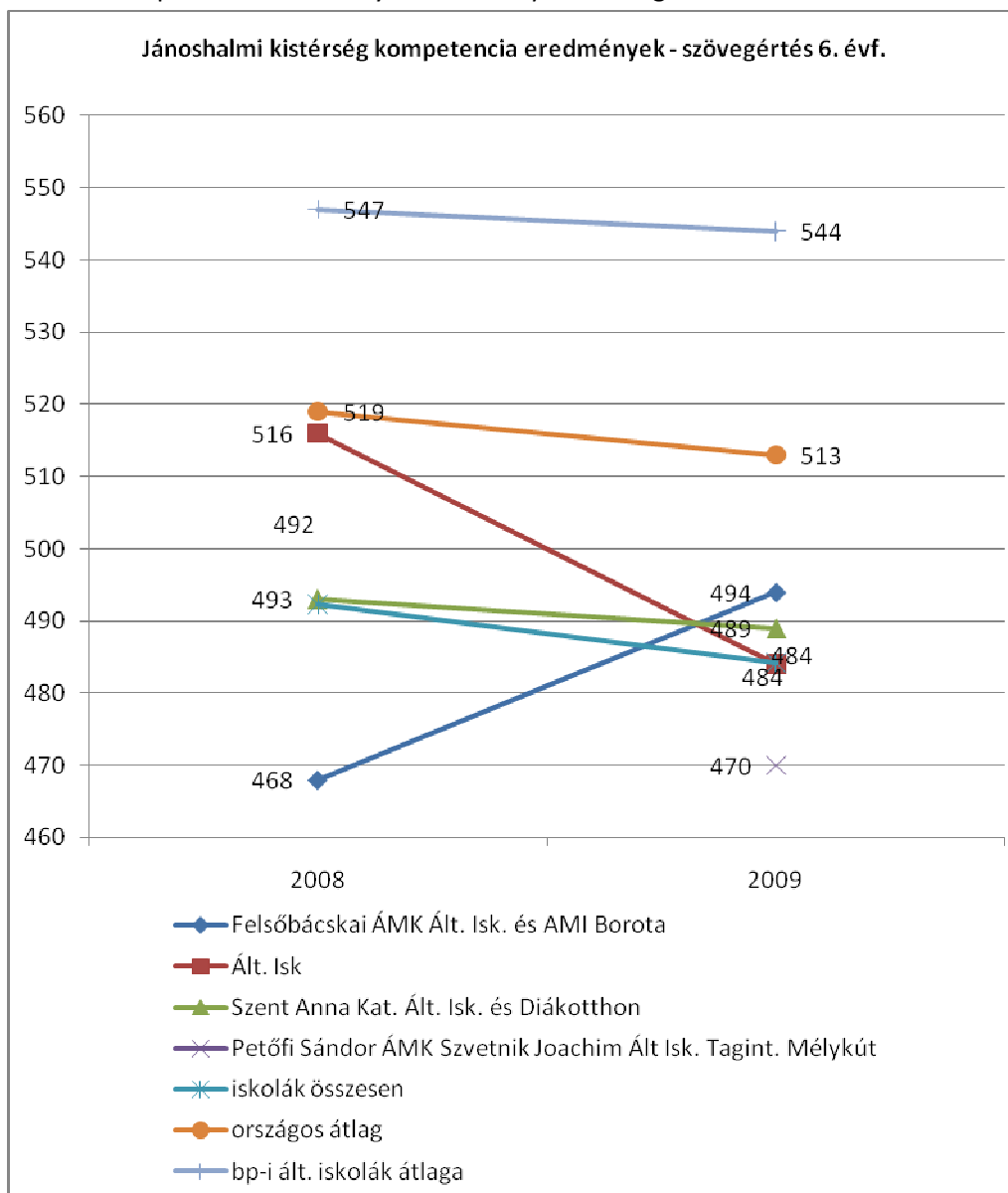
1. ábra: Kompetencia eredmények – 6. évfolyam matematika



2. ábra: Kompetencia eredmények – 8. évfolyam matematika



3. ábra: Kompetencia eredmények – 6. évfolyam szövegértés



4. ábra: Kompetencia eredmények – 8. évfolyam szövegértés

